



แผนปฏิบัติการ
ประจำปีงบประมาณ 2560
(1 ตุลาคม 2559 – 30 กันยายน 2560)
ศิลปศาสตร์และวิทยาศาสตร์
มหาวิทยาลัยนครพนม
(ฉบับปรับกลางปี)

ผ่านความเห็นชอบจาก ที่ประชุมกรรมการประจำคณะศิลปศาสตร์และวิทยาศาสตร์
ครั้งที่ 1/2560 วันพุธ ที่ 25 มกราคม 2560
ณ ห้องประชุม ชั้น 2 อาคาร 50 พรรษาชัชวาลงกรณ์ คณะศิลปศาสตร์และวิทยาศาสตร์
มหาวิทยาลัยนครพนม

ผ่านความเห็นชอบจากสภามหาวิทยาลัย ครั้งที่ 4/2560 วันเสาร์ ที่ 8 เมษายน 2560

งานวิเคราะห์นโยบายและแผน
คณะศิลปศาสตร์และวิทยาศาสตร์ มหาวิทยาลัยนครพนม

คำนำ

คณะศิลปศาสตร์และวิทยาศาสตร์ มหาวิทยาลัยนครพนม ได้มีการปรับแผนปฏิบัติราชการ ประจำปีงบประมาณ 2560 (1 ตุลาคม 2559 – 30 กันยายน 2560) ฉบับปรับแผนกลางปี ขึ้น เพื่อให้สอดคล้องกับจำนวนนักศึกษาที่ประมาณการลดลง และเพื่อเป็นแนวทาง ทิศทางในการบริหารคณะให้ เป็นไปตามเป้าประสงค์ที่กำหนด โดยเกิดจากการร่วมมือกันของบุคลากรในคณะ ร่วมกันวิเคราะห์ สภาพการณ์ทั้งภายในและภายนอกที่ส่งผลต่อการดำเนินงานของคณะ และกำหนดโครงการ /กิจกรรม ของคณะที่สอดคล้องกับยุทธศาสตร์ระดับคณะ ซึ่งได้พิจารณาแผนพัฒนาเศรษฐกิจและสังคมแห่งชาติ นโยบายกระทรวงศึกษาธิการ กรอบทิศทางแผนการศึกษาแห่งชาติ พ.ศ.2560-2574 ฉบับที่ 12 กรอบแผน อุดมศึกษาระยะยาว 15 ปี (พ.ศ.2551-2565) กรอบการพัฒนาคุณภาพมาตรฐานของสำนักงาน คณะกรรมการการอุดมศึกษา (สกอ.) และสำนักงานรับรองมาตรฐานและประเมินคุณภาพการศึกษา (สมศ.) สำนักงานคณะกรรมการพัฒนาระบบราชการ (ก.พ.ร.) มาวิเคราะห์ และใช้เป็นแนวทางในการกำหนด เป้าประสงค์ โครงการ/กิจกรรม และตัวชี้วัดความสำเร็จของแผน

คณะผู้จัดทำขอขอบพระคุณบุคลากรทุกท่านที่ร่วมกันปรับแผนกลางปี ประจำปีงบประมาณ 2560 (1 ตุลาคม 2559 – 30 กันยายน 2560) จนแล้วเสร็จ โดยแผนปฏิบัติราชการที่เกิดจากความร่วมมือร่วม ใจกันของบุคลากรในคณะฉบับนี้ จะเป็นแนวทางสำคัญ ในการกำหนดทิศทางในการดำเนินงาน เพื่อเกิด ประโยชน์สูงสุดต่อการพัฒนาคณะศิลปศาสตร์และวิทยาศาสตร์ ให้บรรลุตามวิสัยทัศน์ของคณะที่ตั้งไว้ว่า “คณะศิลปศาสตร์และวิทยาศาสตร์ มหาวิทยาลัยนครพนม เป็นองค์กรแห่งการเรียนรู้และเป็นคณะชั้นนำ ที่มุ่งผลิตบัณฑิตด้านภาษาและสังคมศาสตร์ บนฐานการวิจัยและบริการวิชาการ ในอนุภูมิภาคุ่ม น้ำโขง”

งานวิเคราะห์นโยบายและแผน

มกราคม 2560

สารบัญ

	หน้า
บทสรุปผู้บริหาร	
ส่วนที่ 1 ข้อมูลพื้นฐานของคณะศิลปศาสตร์และวิทยาศาสตร์	
- ประวัติคณะศิลปศาสตร์และวิทยาศาสตร์ มหาวิทยาลัยนครพนม	1
- ปรัชญา	1
- วิสัยทัศน์	1
- พันธกิจ	2
- เป้าประสงค์	2
- เอกลักษณ์คณะศิลปศาสตร์และวิทยาศาสตร์	3
- อัตลักษณ์คณะศิลปศาสตร์และวิทยาศาสตร์	3
- ค่านิยมร่วม (Shared Value)	3
- โครงสร้างคณะศิลปศาสตร์และวิทยาศาสตร์	5
- หลักสูตรและสาขาวิชาที่เปิดสอน	6
- จำนวนนักศึกษา	6
- จำนวนบุคลากร	6
ส่วนที่ 2 รายละเอียดของแผนปฏิบัติราชการ	
- ผลการวิเคราะห์ (SWOT Analysis)	8
- ตารางวิเคราะห์ความสอดคล้องแผนยุทธศาสตร์	10
- แผนที่กลยุทธ์ (Strategy Map)	15
- ตารางวิเคราะห์ความสอดคล้องแผนยุทธศาสตร์และแผนปฏิบัติราชการ	16
- แผนการเปิดหลักสูตร ปีการศึกษา 2560	25
- แผนการรับนักศึกษา ปีการศึกษา 2560	26
- แผนการจัดสรรงบประมาณ ประจำปีงบประมาณ 2560	28
- ตัวชี้วัดและค่าเป้าหมายของแผนปฏิบัติราชการ ประจำปีงบประมาณ 2560	29
- แผนปฏิบัติราชการประจำปีงบประมาณ 2560	31
ภาคผนวก	
- คำสั่งคณะกรรมการจัดทำแผนยุทธศาสตร์ 4 ปี (พ.ศ.2560 – 2563) และแผนปฏิบัติราชการ ประจำปีงบประมาณ 2560 คณะศิลปศาสตร์และวิทยาศาสตร์ มหาวิทยาลัยนครพนม	
- ภาพการมีส่วนร่วมของบุคลากรในการจัดทำแผนปฏิบัติราชการ ประจำปีงบประมาณ 2560	
- คำสั่งคณะกรรมการปรับแผนกลางปี ประจำปีงบประมาณ 2560	
- ใบจัดสรรงบประมาณ	

บทสรุปผู้บริหาร

แผนปฏิบัติราชการ ประจำปีงบประมาณ พ.ศ. 2560 จัดทำขึ้นภายใต้กรอบแผนยุทธศาสตร์ 4 ปี (2560-2563) ของคณะที่สอดคล้องกับแผนยุทธศาสตร์ 4 ปี (2560 -2563) มหาวิทยาลัยนครพนม อันจะนำไปสู่การปฏิบัติงานประจำปีงบประมาณ 2560 อย่างเป็นรูปธรรมประกอบด้วยเนื้อหาสำคัญ คือ ส่วนที่ 1 ข้อมูลพื้นฐานของคณะ และส่วนที่ 2 รายละเอียดของแผนปฏิบัติราชการ โดยมียุทธศาสตร์ จำนวน 5 ยุทธศาสตร์ ประกอบด้วย ยุทธศาสตร์ที่ 1 จำนวน 2 โครงการหลัก 27 โครงการย่อย มีตัวชี้วัด 5 ตัวชี้วัด มีจำนวนเงิน 4,264,384 บาท ยุทธศาสตร์ที่ 2 จำนวน 2 โครงการหลัก 9 โครงการย่อย มีตัวชี้วัด 5 ตัวชี้วัด มีจำนวนเงิน 441,470 บาท ยุทธศาสตร์ที่ 3 จำนวน 1 โครงการหลัก 3 โครงการย่อย มีตัวชี้วัด 1 ตัวชี้วัด มีจำนวนเงิน 641,940 บาท ยุทธศาสตร์ที่ 4 จำนวน 4 โครงการหลัก 18 โครงการย่อย มีตัวชี้วัด 4 ตัวชี้วัด มีจำนวนเงิน 587,350 บาท และยุทธศาสตร์ที่ 5 จำนวน 2โครงการหลัก 10 โครงการย่อย มีตัวชี้วัด 2 ตัวชี้วัด มีจำนวนเงิน 8,935,658 บาท รวมทั้งหมด 12 โครงการหลัก 72 โครงการย่อย 17 ตัวชี้วัด จำนวนเงินทั้งสิ้น 14,870,802 บาท ทั้งนี้ ฝ่ายวิเคราะห์นโยบายและแผน ได้วิเคราะห์และจำแนกตัวชี้วัด โครงการ/กิจกรรมต่างๆ ตามประเด็นยุทธศาสตร์ กลยุทธ์ และเป้าประสงค์ ของคณะ เพื่อเป็นแนวทางในการดำเนินงานให้คณะฯ บรรลุตามเป้าหมายที่กำหนดไว้ ต่อไป

ดร.วรวิมล อินทนนท์
คณบดีคณะศิลปศาสตร์และวิทยาศาสตร์
มหาวิทยาลัยนครพนม

ส่วนที่ 1

ข้อมูลพื้นฐานของคณะศิลปศาสตร์และวิทยาศาสตร์

ประวัติคณะศิลปศาสตร์และวิทยาศาสตร์ มหาวิทยาลัยนครพนม

คณะศิลปศาสตร์และวิทยาศาสตร์ มหาวิทยาลัยนครพนม เดิมเป็นคณะศิลปศาสตร์และวิทยาศาสตร์ สถาบันราชภัฏนครพนม ตามราชกิจจานุเบกษา ฉบับกฤษฎีกา เล่มที่ 118 ตอนที่ 59 ก วันที่ 20 กรกฎาคม พุทธศักราช 2544 ต่อมาได้มีการปรับสถาบันราชภัฏเป็นมหาวิทยาลัยราชภัฏด้วยพระราชบัญญัติมหาวิทยาลัยราชภัฏ พุทธศักราช 2547 ได้ประกาศใช้ในราชกิจจานุเบกษา ฉบับกฤษฎีกา เล่ม 121 ตอนพิเศษ 23 ก ลงวันที่ 14 มิถุนายน พุทธศักราช 2547 จึงมีผลให้สถาบันราชภัฏนครพนมได้รับการยกฐานะขึ้นเป็นมหาวิทยาลัยราชภัฏนครพนม ตั้งแต่วันที่ 15 มิถุนายน พุทธศักราช 2547

หลังจากการดำเนินงานในฐานะมหาวิทยาลัยราชภัฏมาระยะหนึ่ง รัฐบาลมีนโยบายในการตั้งมหาวิทยาลัยนครพนม โดยการหลอมรวมสถาบันศึกษาในจังหวัดนครพนมให้มาอยู่ในสังกัดเดียวกัน ดังนั้นจึงกำหนดนโยบายให้รวมมหาวิทยาลัยราชภัฏนครพนม มหาวิทยาลัยมหาสารคาม วิทยาเขตนครพนม วิทยาลัยเทคนิคนครพนม วิทยาลัยเกษตรและเทคโนโลยีนครพนม วิทยาลัยการอาชีพธาตุพนม วิทยาลัยการอาชีพนาหว้า และวิทยาลัยพยาบาลบรมราชชนนี มาจัดตั้งเป็นมหาวิทยาลัยนครพนม โดยได้ประกาศใช้ในราชกิจจานุเบกษา เล่ม 122 ตอนที่ 75 ก ลงวันที่ 1 กันยายน 2548 คณะศิลปศาสตร์และวิทยาศาสตร์ จึงมีสถานะเป็นคณะหนึ่งในมหาวิทยาลัยนครพนมนับแต่นั้น

ปรัชญา

จริยธรรม นำปัญญา สร้างคุณค่าความเป็นคน

วิสัยทัศน์

คณะศิลปศาสตร์และวิทยาศาสตร์ มหาวิทยาลัยนครพนม เป็นองค์กรแห่งการเรียนรู้และ เป็นคณะชั้นนำ ที่มุ่งผลิตบัณฑิตด้านภาษาและสังคมศาสตร์ บนฐานการวิจัยและบริการวิชาการ ในอนุภูมิภาคลุ่มน้ำโขง

ข้อความอธิบายวิสัยทัศน์

- 1) องค์กรแห่งการเรียนรู้ หมายถึง เป็นองค์กรที่มีการสร้างช่องทางให้เกิดการถ่ายทอดความรู้ซึ่งกันและกันภายในระหว่างบุคลากร ควบคู่ไปกับการรับความรู้จากภายนอก เป้าประสงค์สำคัญ คือ เอื้อให้เกิดโอกาสในการหาแนวปฏิบัติที่ดีที่สุด (Best Practices) เพื่อนำไปสู่การพัฒนาและสร้างเป็นฐานความรู้ที่เข้มแข็ง (Core competence) ขององค์กร เพื่อให้ทันต่อการเปลี่ยนแปลงของสังคมโลกที่เกิดขึ้นอยู่ตลอดเวลา
- 2) คณะชั้นนำ หมายถึง ชั้นนำในอนุภูมิภาคลุ่มน้ำโขง
- 3) ในอนุภูมิภาคลุ่มน้ำโขง หมายถึง กลุ่มประเทศ 6 ประเทศ คือ ไทย สปป.ลาว พม่า กัมพูชา เวียดนาม จีน(ยูนนาน)

พันธกิจ

1. ผลิตบัณฑิต สู่สังคมแห่งภูมิปัญญาและการเรียนรู้ มีความสามารถทางวิชาการและทักษะวิชาชีพ มีคุณธรรม จริยธรรม เพื่อเป็นบัณฑิตที่มีคุณภาพ
2. พัฒนาการวิจัย ผลงานวิจัยที่สร้างสรรค์เกิดประโยชน์กับการจัดการเรียนการสอนและการปฏิบัติ พันธกิจอื่นๆของคณะ สร้างเครือข่ายความร่วมมือระหว่างสถาบันการศึกษาทั้งในและต่างประเทศ
3. พัฒนาการให้บริการวิชาการแก่สังคมที่ทันสมัย ทั้งในและนอกประเทศ เพื่อเสริมสร้างความเข้มแข็งและยั่งยืนของสังคมและประเทศชาติ
4. ส่งเสริมทำนุบำรุงศิลปวัฒนธรรม อนุรักษ์ พื้นฟู สืบสาน พัฒนา เผยแพร่ศิลปวัฒนธรรมภูมิปัญญาท้องถิ่น
5. การบริหารจัดการที่ดีด้วยหลักธรรมาภิบาล มี 4 ข้อสนับสนุน ดังนี้
 - 1) พัฒนาการบริหารและการจัดการบนฐานความรู้และนวัตกรรม ยึดหลักธรรมาภิบาล การใช้ทรัพยากรเป็นไปอย่างมีประสิทธิภาพและประสิทธิผล คุ่มค่า เกิดประโยชน์สูงสุดกับทุกภาคส่วนอย่างมีดุลยภาพ
 - 2) พัฒนาศักยภาพการเงินและงบประมาณเชิงการบริหาร จัดการด้านการเงินที่เน้นความโปร่งใส ความถูกต้อง ใช้เม็ดเงินอย่างคุ้มค่า มีประสิทธิภาพและเกิดประโยชน์สูงสุด มีแผนการใช้จ่ายเงินที่สะท้อนความต้องการใช้เงินอย่างมีประสิทธิภาพ จัดสรรงบประมาณและจัดทำรายงานทางการเงินอย่างเป็นระบบทุกพันธกิจ มีระบบตรวจสอบการใช้จ่ายเงินอย่างมีประสิทธิภาพ
 - 3) พัฒนาระบบและกลไกการประกันคุณภาพ มีการควบคุมดูแลปัจจัยที่เกี่ยวข้องกับคุณภาพ ตรวจสอบ ติดตาม ประเมินผลการดำเนินงาน เพื่อนำไปสู่การพัฒนาปรับปรุงคุณภาพอย่างต่อเนื่อง สม่าเสมอ มีการพัฒนานวัตกรรมด้านการประกันคุณภาพของคณะ
 - 4) ยกระดับคุณภาพและมาตรฐานการศึกษาของคณะให้สูงขึ้นทัดเทียมกับนานาชาติอารยะประเทศ ทั้งในระดับภูมิภาคและนอกภูมิภาค เสริมสร้างความร่วมมือและมีเป้าหมายร่วมกันระหว่างหน่วยงานที่เกี่ยวข้อง รวมทั้งผู้มีส่วนได้ส่วนเสีย เพื่อเป็นการเชื่อมโยงการดำเนินงานสู่การพัฒนาคุณภาพร่วมกัน

เป้าประสงค์

1. บัณฑิตมีความรู้ด้านภาษา และสังคมศาสตร์ตามคุณสมบัติบัณฑิตอันพึงประสงค์
2. นักวิจัยใหม่ได้รับการพัฒนาและมีผลงานทางวิชาการ
3. มีเครือข่ายการบริการวิชาการในชุมชนสังคมประเทศและ อนุภูมิภาคลุ่มน้ำโขง
4. มีแหล่งอนุรักษ์ พัฒนาเผยแพร่ สืบสานศิลปวัฒนธรรมและ ภูมิปัญญาท้องถิ่น
5. การบริหารทางการเงินที่มีประสิทธิภาพและโปร่งใส

เอกลักษณ์คณะศิลปศาสตร์และวิทยาศาสตร์

“เชี่ยวชาญศิลปศาสตร์ ประยุกต์ใช้เพื่อพัฒนาสังคม”

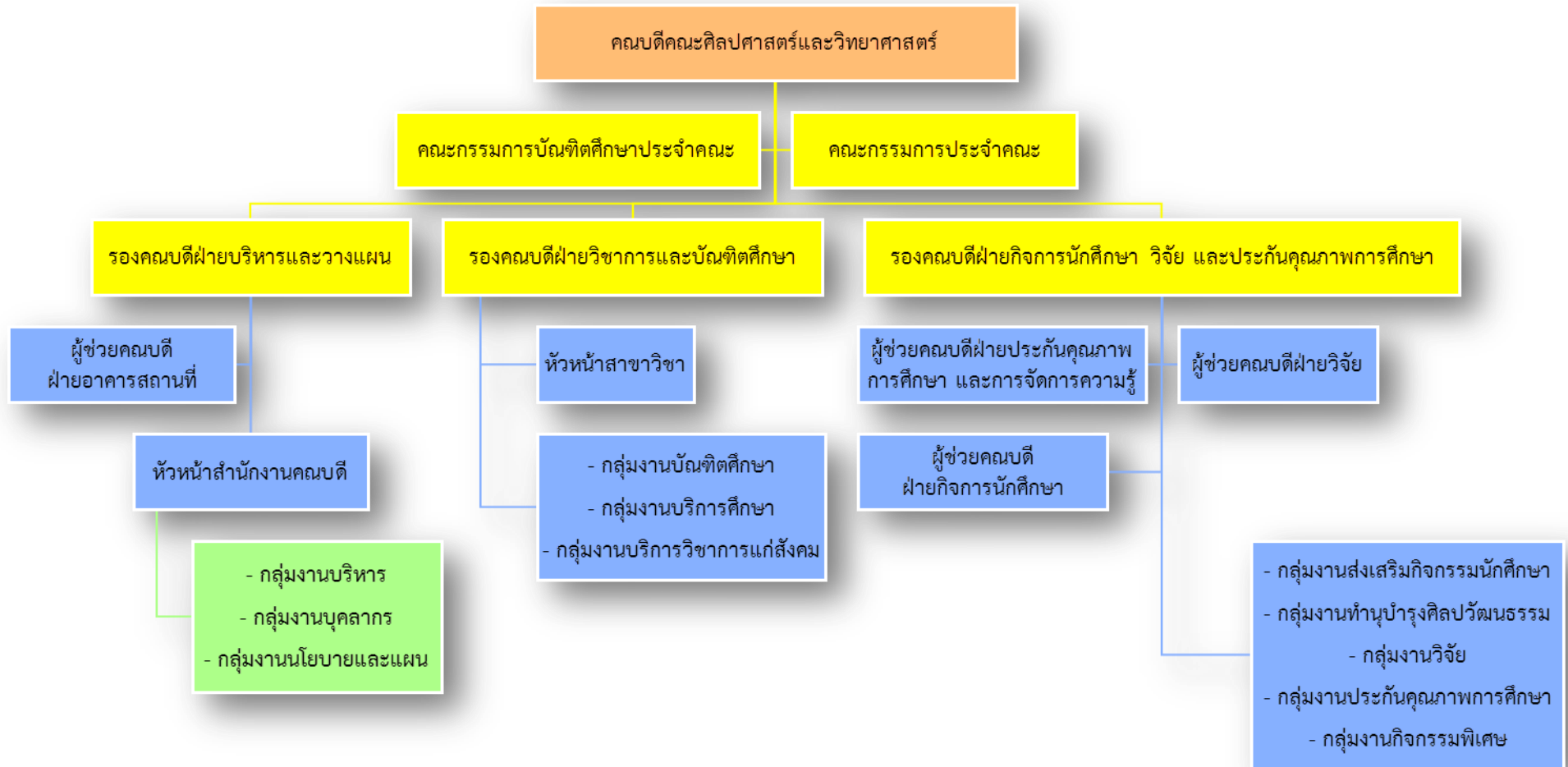
อัตลักษณ์คณะศิลปศาสตร์และวิทยาศาสตร์

“สำนึกดี มีคุณธรรม มุ่งมั่นพัฒนา”

ค่านิยมร่วม (Shared Value) คณะศิลปศาสตร์และวิทยาศาสตร์ (FLAS)

F = Flexibility	ความยืดหยุ่นในการปรับตัวให้เข้ากับสิ่งแวดล้อมในการเปลี่ยนแปลง
L = Learning	การเรียนรู้อย่างต่อเนื่อง
A = Accountability	ความรับผิดชอบต่อองค์กรและต่อสังคม
S = Success	ความสำเร็จ

โครงสร้างคณะศิลปศาสตร์และวิทยาศาสตร์



จำนวนบุคลากรคณะศิลปศาสตร์และวิทยาศาสตร์

สถานภาพและสายงาน	จำนวน (คน)
สายวิชาการ	31
- วิชาชีพต่อ	3
- ปฏิบัติงานจริง	28
สายสนับสนุน	23
- พนักงานมหาวิทยาลัย	6
- พนักงานราชการ	8
- พนักงานตามสัญญา	9
รวมทั้งสิ้น	54

* หมายเหตุ : งานบุคลากร ข้อมูล ณ วันที่ 4 กรกฎาคม 2559

หลักสูตรและสาขาวิชาที่เปิดสอน คณะศิลปศาสตร์และวิทยาศาสตร์

ระดับ	หลักสูตร	สาขาวิชา
ปริญญาโท	- รัฐประศาสนศาสตรมหาบัณฑิต (รป.ม.)	สาขาวิชาการบริหารทั่วไป
ปริญญาตรี	- รัฐประศาสนศาสตรบัณฑิต (รป.บ.)	สาขาวิชารัฐประศาสนศาสตร์
	- ศิลปศาสตรบัณฑิต (ศศ.บ.)	สาขาวิชาพัฒนาสังคมและสิ่งแวดล้อม สาขาวิชาภาษาอังกฤษ
	- นิติศาสตรบัณฑิต (น.บ.)	สาขาวิชานิติศาสตร์

จำนวนนักศึกษา คณะศิลปศาสตร์และวิทยาศาสตร์

หลักสูตร/สาขาวิชา	ปริญญาโท	ปริญญาตรี	รวม
หลักสูตรรัฐประศาสนศาสตรมหาบัณฑิต (รป.ม.)			
สาขาวิชาการบริหารทั่วไป	8	-	8
หลักสูตรรัฐประศาสนศาสตรบัณฑิต (รป.บ.)			
สาขาวิชารัฐประศาสนศาสตร์	-	513	513
หลักสูตรศิลปศาสตรบัณฑิต (ศศ.บ.)			
สาขาวิชาพัฒนาสังคมและสิ่งแวดล้อม	-	126	126
สาขาวิชาภาษาอังกฤษ	-	17	17
หลักสูตรนิติศาสตรบัณฑิต (น.บ.)			
สาขาวิชานิติศาสตร์	-	86	86
รวมทั้งสิ้น	8	742	750

* หมายเหตุ : งานทะเบียนและประมวลผล ข้อมูล ณ วันที่ 4 กรกฎาคม 2559

ส่วนที่ 2
รายละเอียดแผนปฏิบัติการ

ผลการวิเคราะห์สภาพแวดล้อม (SWOT Analysis)
คณะศิลปศาสตร์และวิทยาศาสตร์ มหาวิทยาลัยนครพนม

ตารางวิเคราะห์สภาพแวดล้อม (SWOT Analysis) คณะศิลปศาสตร์และวิทยาศาสตร์ มหาวิทยาลัยนครพนม		
ปัจจัยภายใน	จุดแข็ง (Strengths)	จุดอ่อน (Weaknesses)
1.ทรัพยากรมนุษย์	<ol style="list-style-type: none"> 1. มีบุคลากรรุ่นใหม่ มี แนวคิด การพัฒนา 2. บุคลากรมีความกระตือรือร้น 3. มีความสามัคคี เป็นน้ำหนึ่งใจเดียวกัน 	<ol style="list-style-type: none"> 1. บุคลากรพัฒนาผลงานทางวิชาการได้จำนวนน้อย 2. บุคลากรสายวิชาการมีคุณวุฒิปริญญาเอกน้อย 3. บุคลากรมีตำแหน่งทางวิชาการน้อย
2.เงิน	<ol style="list-style-type: none"> 1.บริหารจัดการงบประมาณอย่างคุ้มค่า 	<ol style="list-style-type: none"> 1. งบประมาณมีจำกัด 2. แนวโน้มงบประมาณแผ่นดินลดลง 3. ทุนสนับสนุนในการศึกษาต่อมีข้อจำกัด
3. เครื่องมือและอุปกรณ์ต่าง ๆ	<ol style="list-style-type: none"> 1. มีจำนวนห้องเรียน ห้องเรียนรวม ห้องประชุมเพียงพอ 2. มีอุปกรณ์โสตทัศนูปกรณ์เพียงพอครบทุกห้อง 	<ol style="list-style-type: none"> 1. สิ่งอำนวยความสะดวกในห้องเรียนมีน้อย เช่น <ul style="list-style-type: none"> - เครื่องปรับอากาศ - เครื่องคอมพิวเตอร์ สำหรับสืบค้น - ห้อง Sound Lab - อินเทอร์เน็ตความเร็วสูงที่เสถียร และมีประสิทธิภาพสูง 2. ขาดโรงอาหารที่ได้มาตรฐาน
4.ทักษะทางการบริหาร	<ol style="list-style-type: none"> 1.ผู้บริหาร บริหารแบบมีส่วนร่วมและเปิดโอกาสให้บุคลากรทุกคนมีส่วนร่วมในการแสดงความคิดเห็นเพื่อพัฒนาองค์กร 	<ol style="list-style-type: none"> 1.ผู้บริหารเปลี่ยนแปลงใหม่ ทำให้การขับเคลื่อนนโยบายไม่ต่อเนื่อง

ตารางวิเคราะห์สภาพแวดล้อม (SWOT Analysis) คณะศิลปศาสตร์และวิทยาศาสตร์ มหาวิทยาลัยนครพนม		
ปัจจัยภายนอก	โอกาส (Opportunities)	อุปสรรค (Threats)
1.เศรษฐกิจ	1. การเกิดขึ้นของนโยบายเขตเศรษฐกิจพิเศษส่งผลต่อการพัฒนา/ผลิตบัณฑิตรองรับการเปลี่ยนแปลง 2. เป็นคณะที่มีที่ตั้งอยู่ติดกับกลุ่มประเทศในอนุภูมิภาคลุ่มน้ำโขง 3. เป็นคณะที่อยู่ติด / ใกล้กับสะพานมิตรภาพแห่งที่ 3 เกิดประโยชน์ในการแลกเปลี่ยนความร่วมมือกับกลุ่มประเทศ GMS	1.สถานการณ์ทางเศรษฐกิจในภาวะชะลอตัว ส่งผลกระทบต่อครัวเรือนที่มีรายได้น้อย / ยากจนไม่สามารถส่งบุตรหลานเข้าเรียนได้
2.สังคม	1. เกิดเครือข่ายความร่วมมือกับประเทศในกลุ่มอนุภูมิภาคลุ่มน้ำโขง (GMS) 2. มีความหลากหลายของกลุ่มชาติพันธุ์ ในกลุ่มจังหวัด “สนุก” โดยเฉพาะด้านวิถีชีวิต , วัฒนธรรม , และภูมิปัญญาท้องถิ่น	1. ค่านิยมของผู้ปกครองในสังคม นิยมส่งบุตรหลานเรียนในสาขาวิชาชีพครูมาก ทำให้มีความสนใจการเรียน สายสังคมศาสตร์และภาษา ค่อนข้างน้อย 2. วัฒนธรรมตะวันตกแบบบริโภคนิยม มีอิทธิพลต่อผู้เรียนมากเกินไป 3. ตลาดแรงงาน (รัฐบาล, เอกชน) ยังขาดความเชื่อมั่นต่อคุณภาพบัณฑิตของสถาบัน
3.การเมือง	1.นโยบายการพัฒนาและยุทธศาสตร์การพัฒนาระดับประเทศและระดับกลุ่มจังหวัด และระดับจังหวัด เอื้ออำนวยต่อการพัฒนาคณะฯ / สาขา	1. การดำเนินงานตามนโยบายไม่ต่อเนื่องมีการเปลี่ยนแปลงค่อนข้างบ่อย
4.วิทยาการ	1. มีความหลากหลายของภูมิปัญญาท้องถิ่นที่เอื้อต่อการพัฒนา 2. ระบบเทคโนโลยีสารสนเทศเอื้อต่อการเปิดหลักสูตรแบบออนไลน์ได้	1. มีช่องทางการเรียนรู้แบบออนไลน์ที่หลากหลายทำให้ผู้เรียนไม่สนใจในเป้าหมายของคณะ/สถาบัน 2. ระบบเครือข่ายส่งสัญญาณ Internet ไม่เอื้ออำนวยต่อการให้งานให้ทั่วถึงและครอบคลุมทุกพื้นที่

ตารางวิเคราะห์ความสอดคล้องแผนยุทธศาสตร์คณะศิลปศาสตร์และวิทยาศาสตร์กับแผนยุทธศาสตร์ มหาวิทยาลัยนครพนม

แผนยุทธศาสตร์มหาวิทยาลัยนครพนม		แผนยุทธศาสตร์คณะศิลปศาสตร์และวิทยาศาสตร์		การวิเคราะห์ความสอดคล้อง		เหตุผลสนับสนุนการวิเคราะห์
ประเด็นยุทธศาสตร์	เป้าประสงค์เชิงยุทธศาสตร์	ประเด็นยุทธศาสตร์	เป้าประสงค์เชิงยุทธศาสตร์	สอดคล้อง	ไม่สอดคล้อง	
1. ผู้เรียนพัฒนาตน ตื่นรู้ สู้สัมมาชีพ	<p>1.1 มีหลักสูตรต่อเนื่องที่เชื่อมโยง อาชีวศึกษากับอุดมศึกษา สามารถรองรับ ผู้เรียนอย่างมีประสิทธิภาพ</p> <p>1.2 หลักสูตรมีมาตรฐาน ตอบสนองต่อ ความต้องการกำลังคนในอนุภูมิภาคลุ่มน้ำ โขง</p> <p>1.3 บัณฑิตของมหาวิทยาลัยนครพนม เป็น ผู้มีความรู้คู่คุณธรรม และมีคุณลักษณะโดดเด่นในทักษะด้านต่างๆ ได้แก่ การพัฒนา คน เป็นผู้ตื่นรู้ และรับใช้สังคม</p> <p>1.4 มีกระบวนการเรียนรู้และกิจกรรม พัฒนานักศึกษาที่มุ่งเสริมสร้างทักษะใน ศตวรรษที่ 21</p> <p>1.5 บัณฑิตมีความเชี่ยวชาญในทักษะอาชีพ และทักษะการเป็นผู้ประกอบการ</p>	<p>1.การพัฒนาหลักสูตรและ การจัดการเรียนการสอนให้ ได้มาตรฐานตามกรอบ มาตรฐานคุณวุฒิฯ โดย มุ่งเน้นทักษะการเรียนรู้ใน ศตวรรษที่ 21</p>	<p>1.1 มีหลักสูตรที่มีคุณภาพและ ได้รับรองมาตรฐานและ ตอบสนองความต้องการของ ผู้เรียนและสังคมในอนุภูมิภาค ลุ่มน้ำโขง</p> <p>1.2 มีระบบและกลไกที่ส่งเสริม การเรียนรู้ให้ผู้เรียนมีความรู้และ ความเชี่ยวชาญในศาสตร์ สาขาวิชา</p> <p>1.3 บัณฑิตเป็นผู้มีทักษะการ เรียนรู้ในศตวรรษที่ 21</p>	✓		<p>- เป้าประสงค์ที่ 1.1, 1.2,1.4 ของมหาวิทยาลัย สอดคล้องกับ เป้าประสงค์ที่ 1.1, 1.2, 1.3 ของคณะ</p> <p>- คณะได้มุ่งเน้นยุทธศาสตร์ใน การพัฒนาหลักสูตรและการ จัดการเรียนการสอนให้ได้ มาตรฐานตามกรอบมาตรฐาน คุณวุฒิ โดยมุ่งเน้นทักษะการ เรียนรู้ในศตวรรษที่ 21 ตาม เป้าประสงค์ของมหาวิทยาลัย ในข้อ 1.4 มีกระบวนการเรียนรู้ และกิจกรรมพัฒนานักศึกษาที่ มุ่งเสริมสร้างทักษะในศตวรรษที่ 21</p>

แผนยุทธศาสตร์มหาวิทยาลัยนครพนม		แผนยุทธศาสตร์คณะศิลปศาสตร์และวิทยาศาสตร์		การวิเคราะห์ความสอดคล้อง		เหตุผลสนับสนุนการวิเคราะห์
ประเด็นยุทธศาสตร์	เป้าประสงค์เชิงยุทธศาสตร์	ประเด็นยุทธศาสตร์	เป้าประสงค์เชิงยุทธศาสตร์	สอดคล้อง	ไม่สอดคล้อง	
2. บุคลากรมืออาชีพ เปี่ยมศักยภาพ	<p>2.1 คณาจารย์มีคุณวุฒิตำแหน่งทางวิชาการ และมีศักยภาพในการสอน การวิจัย และบริการวิชาการที่มีคุณภาพ</p> <p>2.2 บุคลากรสายสนับสนุนมีสมรรถนะการทำงานในระดับสูง และมีความก้าวหน้าในสายงาน</p> <p>2.3 มหาวิทยาลัยมีกองทุนพัฒนาบุคลากรที่สามารถสนับสนุนการศึกษาต่อและการพัฒนาตนเองของบุคลากรในมิติต่างๆ อย่างมีประสิทธิภาพ</p> <p>2.4 มหาวิทยาลัยมีศูนย์พัฒนาศาสตร์และศิลป์ทางการสอนที่เป็นหน่วยพัฒนา คณาจารย์ให้มีคุณภาพด้านการสอนอย่างต่อเนื่อง</p> <p>2.5 คณาจารย์และบุคลากรของมหาวิทยาลัยมีความรัก ความผูกพันกับองค์กร และมีวัฒนธรรมคุณภาพของความเป็นสถาบันอุดมศึกษา</p>	2.การพัฒนาบุคลากรมืออาชีพ อาชีพ เปี่ยมศักยภาพ	<p>2.1บุคลากรมีความก้าวหน้าในสายงาน</p> <p>2.2 บุคลากรมีความรัก ความผูกพันในองค์กร</p> <p>2.3.คณะเป็นองค์กรแห่งการเรียนรู้</p>	✓		<p>- เป้าประสงค์ที่ 2.1, 2.2,2.5 ของมหาวิทยาลัย สอดคล้องกับเป้าประสงค์ที่ 2.1, 2.2, 2.3 ของคณะ</p> <p>- คณะได้มุ่งเน้นยุทธศาสตร์ในการพัฒนาบุคลากรมืออาชีพเปี่ยมศักยภาพตามเป้าประสงค์ของมหาวิทยาลัย</p>

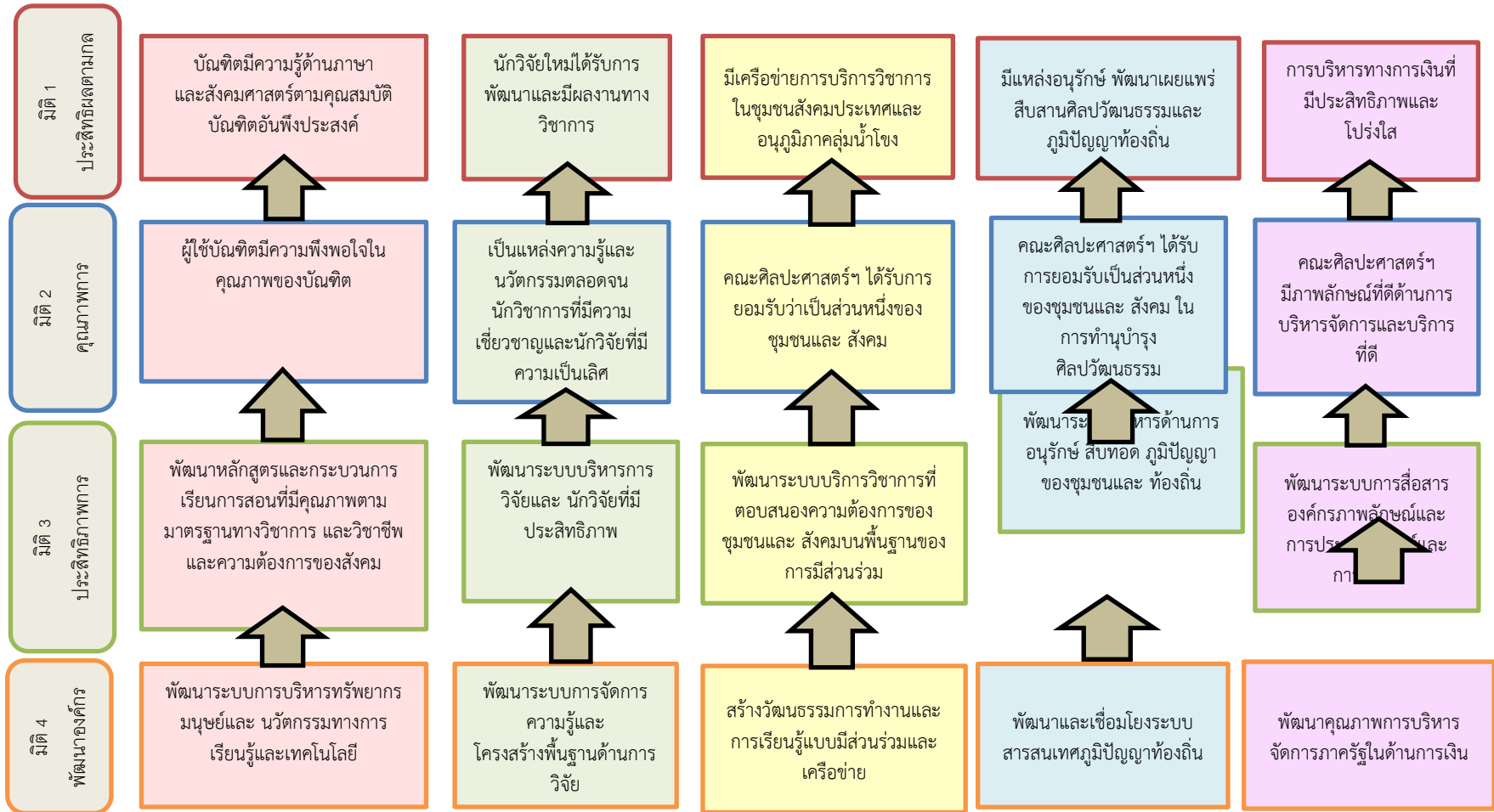
แผนยุทธศาสตร์มหาวิทยาลัยนครพนม		แผนยุทธศาสตร์คณะศิลปศาสตร์และวิทยาศาสตร์		การวิเคราะห์ความสอดคล้อง		เหตุผลสนับสนุนการวิเคราะห์
ประเด็นยุทธศาสตร์	เป้าประสงค์เชิงยุทธศาสตร์	ประเด็นยุทธศาสตร์	เป้าประสงค์เชิงยุทธศาสตร์	สอดคล้อง	ไม่สอดคล้อง	
3. อาณาวิทยาเขต พริกพร้อม	<p>3.1 มหาวิทยาลัยมีภูมิทัศน์ อาคาร สถานที่ สิ่งอำนวยความสะดวก และบรรยากาศตามผังแม่บทที่ออกแบบไว้อย่างเหมาะสม สวยงาม และมีประสิทธิภาพ</p> <p>3.2 สำนักวิทยบริการได้รับการปรับปรุงทั้งอาคาร สถานที่ และระบบต่างๆ ที่สามารถเชื่อมโยงเขตพื้นที่ต่างๆ และให้บริการอย่างมีคุณภาพ</p> <p>3.3 โครงสร้างและระบบเทคโนโลยีสารสนเทศมีความทันสมัย ครอบคลุมการให้บริการและมีประสิทธิภาพสูง สามารถรองรับการขยายตัวของ มหาวิทยาลัยนครพนมในอนาคต</p> <p>3.4 บุคลากรและนักศึกษา มีคุณภาพชีวิตในมหาวิทยาลัยที่ดี มีหอพัก โรงอาหาร</p> <p>3.5 มหาวิทยาลัยนครพนมมีการบริหารจัดการอาคารสถานที่ และทรัพยากรอย่างมีประสิทธิภาพ และจัดการทรัพย์สินให้เกิดรายได้</p>	3. สิ่งแวดล้อมน่าอยู่ส่งเสริมบรรยากาศการเรียนรู้ (Green faculty)	3.1 คณะศิลปศาสตร์และวิทยาศาสตร์มีภูมิทัศน์ อาคาร สถานที่ ส่งเสริมบรรยากาศแห่งการเรียนรู้ เพียงพอและสวยงาม มีความพร้อมสำหรับการใช้ทรัพยากรร่วมกันกับหน่วยงานในสังกัด	✓		<ul style="list-style-type: none"> - เป้าประสงค์ที่ 3.1 ของมหาวิทยาลัย สอดคล้องกับเป้าประสงค์ที่ 3.1ของคณะ - คณะมียุทธศาสตร์ในการพัฒนาสิ่งแวดล้อมน่าอยู่ส่งเสริมบรรยากาศการเรียนรู้ตามเป้าประสงค์ของมหาวิทยาลัย

แผนยุทธศาสตร์มหาวิทยาลัยนครพนม		แผนยุทธศาสตร์คณะศิลปศาสตร์และวิทยาศาสตร์		การวิเคราะห์ความสอดคล้อง		เหตุผลสนับสนุนการวิเคราะห์
ประเด็นยุทธศาสตร์	เป้าประสงค์เชิงยุทธศาสตร์	ประเด็นยุทธศาสตร์	เป้าประสงค์เชิงยุทธศาสตร์	สอดคล้อง	ไม่สอดคล้อง	
4. หลอมพันธกิจมหาวิทยาลัยรับใช้สังคม	<p>4.1 มหาวิทยาลัยมีบทบาทสำคัญในการเป็นมหาวิทยาลัยรับใช้สังคม ทั้งด้านการพัฒนาสังคม การจัดการทรัพยากรชุมชน เศรษฐกิจรากฐาน การอยู่ร่วมกันอย่างสันติสุข และการพัฒนาทรัพยากรมนุษย์ในมิติต่างๆ</p> <p>4.2 มหาวิทยาลัยพัฒนาสู่มหาวิทยาลัยฐานการวิจัย โดยส่งเสริมสนับสนุนการวิจัยเพื่อสร้างองค์ความรู้ของคณาจารย์ และการวิจัย เพื่อพัฒนาองค์กรของบุคลากรทุกระดับ</p> <p>4.3 มหาวิทยาลัยมีกองทุนสนับสนุนการวิจัยและระบบการส่งเสริมการวิจัยที่มีประสิทธิภาพ</p> <p>4.4 มหาวิทยาลัยนครพนมมีบทบาทโดดเด่นในการพัฒนาทรัพยากรมนุษย์ การอยู่ร่วมกันของชุมชน และการจัดการทางวัฒนธรรมในอนุภูมิภาคลุ่มน้ำโขง</p> <p>4.5 มหาวิทยาลัยจัดตั้งคณะใหม่ที่สามารถผลิตบัณฑิต ตอบสนองต่อความต้องการกำลังคนในการพัฒนาประเทศ และในอนุภูมิภาคลุ่มน้ำโขง</p>	4.การส่งเสริมและพัฒนา งานวิจัย การบริการวิชาการ การทำนุบำรุง ศิลปวัฒนธรรม เพื่อรับใช้สังคม	<p>4.1 มีงานวิจัยที่สร้างองค์ความรู้เพื่อตอบสนองสังคม</p> <p>4.2 มีการบริการวิชาการที่เสริมสร้างความเข้มแข็งให้กับชุมชนและสังคมในอนุภูมิภาคลุ่มน้ำโขง</p> <p>4.3 มีการสร้างเครือข่ายความร่วมมือในการทำนุบำรุง ศิลปวัฒนธรรมและภูมิปัญญาท้องถิ่นในสังคมอนุภูมิภาคลุ่มน้ำโขง</p>	✓		<p>- เป้าประสงค์ที่ 4.1, 4.4 ของมหาวิทยาลัย สอดคล้องกับเป้าประสงค์ที่ 4.1, 4.2, 4.3, 4.4 ของคณะ</p> <p>- คณะมียุทธศาสตร์ในการแสวงหาความร่วมมือกับองค์กรที่เกี่ยวข้อง จากการบริการวิชาการ และการทำวิจัย โดยจะมีการจัดทำข้อตกลงความร่วมมือทางวิชาการ และจัดกิจกรรมพัฒนาวิชาการร่วมกัน ซึ่งเป้าประสงค์ของมหาวิทยาลัย ก็มีการระบุถึงการเป็นมหาวิทยาลัยรับใช้สังคม และการทำกิจกรรมร่วมกับชุมชนเช่นกัน</p>

แผนยุทธศาสตร์มหาวิทยาลัยนครพนม		แผนยุทธศาสตร์คณะศิลปศาสตร์และวิทยาศาสตร์		การวิเคราะห์ความสอดคล้อง		เหตุผลสนับสนุนการวิเคราะห์
ประเด็นยุทธศาสตร์	เป้าประสงค์เชิงยุทธศาสตร์	ประเด็นยุทธศาสตร์	เป้าประสงค์เชิงยุทธศาสตร์	สอดคล้อง	ไม่สอดคล้อง	
5. องค์กรอุดมศึกษา มุ่งธรรมาภิบาล	<p>5.1 มหาวิทยาลัยมีระบบสื่อสารองค์กรที่บุคลากร นักศึกษา ศิษย์เก่า และประชาชนสามารถเข้าถึงข้อมูล ข่าวสาร สารสนเทศได้อย่างมีประสิทธิภาพ</p> <p>5.2 มหาวิทยาลัยเป็นองค์กรที่มีธรรมาภิบาลสูง การบริหารจัดการทุกระบบมีประสิทธิภาพ และโปร่งใส</p> <p>5.3 มหาวิทยาลัยมีระบบการประเมินผลการปฏิบัติงานของบุคลากรที่มีประสิทธิภาพ ยุติธรรม และเป็นเครื่องมือพัฒนาเพื่อยกระดับศักยภาพการทำงานของบุคลากรได้</p> <p>5.4 มหาวิทยาลัยเป็นองค์กรที่มีวัฒนธรรมมุ่งคุณภาพ มีระบบการประกันคุณภาพและระบบพัฒนาคุณภาพที่เข้มแข็ง</p> <p>5.5 มหาวิทยาลัยเป็นองค์กรสุขภาวะบุคลากรและนักศึกษามีสุขภาวะในการทำงานและการเรียน</p>	5.การบริหารจัดการองค์กรด้วยวัฒนธรรมคุณภาพภายใต้หลักธรรมาภิบาล	<p>5.1 มีระบบการบริหารจัดการที่มีคุณภาพ</p> <p>5.2 คณะเป็นองค์กรที่มีการบริหารจัดการโดยใช้หลักธรรมาภิบาล</p>	✓		<p>- เป้าประสงค์ที่ 5.2, 5.3,5.4,5.5 ของมหาวิทยาลัยสอดคล้องกับเป้าประสงค์ที่ 5.1,5.2 ของคณะ</p> <p>- คณะมียุทธศาสตร์ในการบริหารองค์กรด้วยวัฒนธรรมคุณภาพภายใต้หลักธรรมาภิบาล</p>

แผนที่กลยุทธ์ (Strategy Map) คณะศิลปศาสตร์และวิทยาศาสตร์

วิสัยทัศน์
คณะศิลปศาสตร์และวิทยาศาสตร์ มหาวิทยาลัยนครพนม เป็นองค์กรแห่งการเรียนรู้และ เป็นคณะชั้นนำ ที่มุ่งผลิตบัณฑิตด้านภาษาและ สังคมศาสตร์
งานบริการวิจัยและ บริการวิชาการ ในลุ่มภูมิภาคแม่น้ำโขง



ตารางวิเคราะห์ความสอดคล้องแผนยุทธศาสตร์และแผนปฏิบัติการ คณะศิลปศาสตร์และวิทยาศาสตร์ มหาวิทยาลัยนครพนม

แผนยุทธศาสตร์ 4 ปี (2560-2563) คณะศิลปศาสตร์และวิทยาศาสตร์		แผนปฏิบัติการ ประจำปีงบประมาณ 2560 คณะศิลปศาสตร์และวิทยาศาสตร์		การวิเคราะห์ความ สอดคล้อง		เหตุผลสนับสนุนการ วิเคราะห์
เป้าประสงค์เชิงยุทธศาสตร์	โครงการหลัก	เป้าประสงค์ ในแผนปฏิบัติการ	โครงการ ในแผนปฏิบัติการ	สอดคล้อง	ไม่ สอดคล้อง	
1.1 มีหลักสูตรที่มีคุณภาพ และได้รับรองมาตรฐานและ ตอบสนองความต้องการของ ผู้เรียนและสังคมในอนุ ภูมิภาคลุ่มน้ำโขง 1.2 มีระบบและกลไกที่ ส่งเสริมการเรียนรู้ให้ผู้เรียน มีความรู้และความเชี่ยวชาญ ในศาสตร์สาขาวิชา 1.3 บัณฑิตเป็นผู้มีทักษะ การเรียนรู้ในศตวรรษที่ 21	1. โครงการจัดทำและปรับปรุง หลักสูตร 2. โครงการพัฒนาทักษะการ เรียนรู้นักศึกษาและการจัดการ เรียนการสอนหลักสูตรที่มี คุณภาพระหว่างสถาบันทั้งใน และต่างประเทศ	1.1 มีหลักสูตรที่มี คุณภาพและได้รับรอง มาตรฐานและตอบสนอง ความต้องการของผู้เรียน และสังคมในอนุภูมิภาค ลุ่มน้ำโขง 1.2 มีระบบและกลไกที่ ส่งเสริมการเรียนรู้ให้ ผู้เรียนมีความรู้และความ เชี่ยวชาญในศาสตร์ สาขาวิชา 1.3 บัณฑิตเป็นผู้มีทักษะ การเรียนรู้ในศตวรรษ ที่ 21	1.โครงการจัดทำและปรับปรุงหลักสูตร 1.1) โครงการปรับปรุง หลักสูตรนิติศาสตร์ บัณฑิต 1.2) โครงการปรับปรุงหลักสูตรศิลปศาสตร์ บัณฑิต สาขาวิชาพัฒนาสังคมและสิ่งแวดล้อม 1.3)โครงการปรับปรุงหลักสูตรรัฐประศาสน ศาสตร์ สาขาวิชารัฐประศาสนศาสตร์ 1.4)โครงการจัดทำหลักสูตรภาษาจีน 1.5)โครงการจัดทำหลักสูตรภาษาไทย 2. โครงการพัฒนาทักษะการเรียนรู้นักศึกษา และการจัดการเรียนการสอนหลักสูตรที่มี คุณภาพระหว่างสถาบันทั้งในและ ต่างประเทศ 2.1) โครงการ การเตรียมความพร้อม นักศึกษาสาขาวิชารัฐประศาสนศาสตร์ สู่ตลาดแรงงาน 2.2) โครงการส่งเสริมกิจกรรมพัฒนา	✓		- เป้าประสงค์ของ แผนปฏิบัติการ ตรงกับเป้าประสงค์ ของแผนยุทธศาสตร์ -โครงการหลักในแผน ยุทธศาสตร์ มีความ สอดคล้องกับโครงการ ในแผนปฏิบัติการ ซึ่งเป็นโครงการภายใต้ โครงการหลักของแผน ยุทธศาสตร์ ทั้งหมด

แผนยุทธศาสตร์ 4 ปี (2560-2563) คณะศิลปศาสตร์และวิทยาศาสตร์		แผนปฏิบัติการ ประจำปีงบประมาณ 2560 คณะศิลปศาสตร์และวิทยาศาสตร์		การวิเคราะห์ความ สอดคล้อง		เหตุผลสนับสนุนการ วิเคราะห์
เป้าประสงค์เชิงยุทธศาสตร์	โครงการหลัก	เป้าประสงค์ ในแผนปฏิบัติการ	โครงการ ในแผนปฏิบัติการ	สอดคล้อง	ไม่ สอดคล้อง	
			<p>นักศึกษาอบรมจรรยาบรรณและการป้องกันภัย อาชญากรรมในชีวิตประจำวัน</p> <p>2.3)โครงการพัฒนาศักยภาพเสริมสร้าง คุณธรรมจริยธรรมและการสัมมนาทางรัฐ ประศาสนศาสตร์</p> <p>2.4) โครงการรัฐประศาสนศาสตร์สัมพันธ์</p> <p>2.5) โครงการสิ่งท้อีสาน</p> <p>2.6)โครงการนิเทศนักศึกษาฝึกประสบการณ์ วิชาชีพทางรัฐประศาสนศาสตร์</p> <p>2.7)โครงการพัฒนาศักยภาพนักศึกษา สาขาวิชาพัฒนาสังคมและสิ่งแวดล้อม</p> <p>2.8)โครงการสหกิจศึกษาร่วมกับสถาน ประกอบการสาขาวิชาพัฒนาสังคมและ สิ่งแวดล้อม</p> <p>2.9) โครงการพัฒนาศักยภาพนักศึกษา สาขาวิชานิติศาสตร์ :กิจกรรมบรรยาย เพิ่มเติม</p> <p>2.10) โครงการเตรียมความพร้อมทดลอง ปฏิบัติงานในวิชาชีพ</p> <p>2.11) โครงการวันระพี</p> <p>2.12) โครงการพัฒนาศักยภาพนักศึกษา</p> <p>2.13) โครงการเตรียมความพร้อมนักศึกษา</p>			

แผนยุทธศาสตร์ 4 ปี (2560-2563) คณะศิลปศาสตร์และวิทยาศาสตร์		แผนปฏิบัติการ ประจำปีงบประมาณ 2560 คณะศิลปศาสตร์และวิทยาศาสตร์		การวิเคราะห์ความ สอดคล้อง		เหตุผลสนับสนุนการ วิเคราะห์
เป้าประสงค์เชิงยุทธศาสตร์	โครงการหลัก	เป้าประสงค์ ในแผนปฏิบัติการ	โครงการ ในแผนปฏิบัติการ	สอดคล้อง	ไม่ สอดคล้อง	
			ใหม่ 2.14) โครงการพัฒนาศักยภาพนักศึกษา สาขาวิชาภาษาอังกฤษ 2.15) โครงการบริหารจัดการคณะศิลป ศาสตร์ฯ 2.15.1) คำสอน ป.โท 2.15.2) คำสอน ป.ตรี 2.15.3) คำสอนวิชาศึกษาทั่วไป (GE) 2.16) โครงการเสวนาวิชาการ "ปันคำเว้า เสวนา : ภาษาสังคม การเมือง" 2.17) โครงการพิธีช่อมรับพระราชทาน ปริญญาบัตร 2.18) โครงการแนะแนวการศึกษาและ ประชาสัมพันธ์ 2.19) โครงการอบรมพัฒนาสื่อการเรียนรู้ที่ ทันสมัย 2.20) โครงการรับสมัครนักศึกษา 2.21) โครงการพัฒนานักศึกษาและให้ข้อมูล ความรู้ที่เป็นประโยชน์แก่ศิษย์เก่า 2.22) โครงการกีฬานักศึกษา 2.23) โครงการจัดซื้อหนังสือสาขานิติศาสตร์			

แผนยุทธศาสตร์ 4 ปี (2560-2563) คณะศิลปศาสตร์และวิทยาศาสตร์		แผนปฏิบัติการ ประจำปีงบประมาณ 2560 คณะศิลปศาสตร์และวิทยาศาสตร์		การวิเคราะห์ความ สอดคล้อง		เหตุผลสนับสนุนการ วิเคราะห์
เป้าประสงค์เชิงยุทธศาสตร์	โครงการหลัก	เป้าประสงค์ ในแผนปฏิบัติการ	โครงการ ในแผนปฏิบัติการ	สอดคล้อง	ไม่ สอดคล้อง	
2.1 บุคลากรมีความก้าวหน้า ในสายงาน 2.2 บุคลากรมีความรัก ความผูกพันในองค์กร 2.3. คณะเป็นองค์กรแห่งการ เรียนรู้	1. โครงการพัฒนาบุคลากรสาย วิชาการและสายสนับสนุน 2. โครงการส่งเสริมขวัญและ กำลังใจในการปฏิบัติงาน ของบุคลากร	2.1 บุคลากรมี ความก้าวหน้าในสายงาน 2.2 บุคลากรมีความรัก ความผูกพันในองค์กร 2.3. คณะเป็นองค์กรแห่ง การเรียนรู้	1. โครงการพัฒนาบุคลากรสายวิชาการและ สายสนับสนุน 1.1) โครงการพัฒนาศักยภาพอาจารย์ สาขาวิชาพัฒนาศักยภาพและสิ่งแวดล้อม 1.2) โครงการพัฒนาศักยภาพอาจารย์ สาขาวิชานิติศาสตร์ 1.3) โครงการพัฒนาศักยภาพอาจารย์ สาขาวิชารัฐประศาสนศาสตร์ 1.4) โครงการพัฒนาศักยภาพอาจารย์ สาขาวิชาภาษาอังกฤษ 1.5) โครงการพัฒนาบุคลากร 1.6) โครงการพัฒนาศักยภาพบุคลากรด้าน ภาษาอังกฤษ 1.7) โครงการปฐมนิเทศอาจารย์ใหม่ 1.8) โครงการกึ่งบุคลากร 1.9) โครงการสนับสนุนการเข้าสู่ตำแหน่ง ทางวิชาการ 2. โครงการส่งเสริมขวัญและกำลังใจในการ ปฏิบัติงานของบุคลากร	✓		- เป้าประสงค์ของ แผนปฏิบัติการ ตรงกับเป้าประสงค์ ของแผนยุทธศาสตร์ -โครงการหลักในแผน ยุทธศาสตร์ มีความ สอดคล้องกับโครงการ ในแผนปฏิบัติการ ซึ่งเป็นโครงการภายใต้ โครงการหลักของแผน ยุทธศาสตร์ ทั้งหมด

แผนยุทธศาสตร์ 4 ปี (2560-2563) คณะศิลปศาสตร์และวิทยาศาสตร์		แผนปฏิบัติการ ประจำปีงบประมาณ 2560 คณะศิลปศาสตร์และวิทยาศาสตร์		การวิเคราะห์ความ สอดคล้อง		เหตุผลสนับสนุนการ วิเคราะห์
เป้าประสงค์เชิงยุทธศาสตร์	โครงการหลัก	เป้าประสงค์ ในแผนปฏิบัติการ	โครงการ ในแผนปฏิบัติการ	สอดคล้อง	ไม่ สอดคล้อง	
3.1 คณะศิลปศาสตร์และ วิทยาศาสตร์มีภูมิทัศน์ อาคาร สถานที่ ส่งเสริม บรรยากาศแห่งการเรียนรู้ เพียงพอและสวยงามมีความ พร้อมสำหรับการใช้ ทรัพยากรร่วมกันกับ หน่วยงานในสังกัด	1.โครงการปรับปรุงอาคาร สถานที่	3.1 คณะศิลปศาสตร์และ วิทยาศาสตร์มีภูมิทัศน์ อาคาร สถานที่ ส่งเสริม บรรยากาศแห่งการเรียนรู้ เพียงพอและสวยงามมี ความพร้อมสำหรับการใช้ ทรัพยากรร่วมกันกับ หน่วยงานในสังกัด	1.โครงการปรับปรุงอาคารสถานที่ 1.1) โครงการจัดทำห้องศาลจำลอง 1.2) โครงการ Green Location FLAS.NPU 1.3) โครงการบริหารจัดการเพื่อพัฒนา อาคารสถานที่ 1.3.1) โครงการจัดซื้อวัสดุถาวรประจำ ห้องเรียน 1.3.2) กิจกรรมซ่อมบำรุงลิฟท์ 1.3.2) กิจกรรมซ่อมบำรุง วัสดุ ทำความ สะอาดอาคาร	✓		- เป้าประสงค์ของ แผนปฏิบัติการ ตรงกับเป้าประสงค์ ของแผนยุทธศาสตร์ -โครงการหลักในแผน ยุทธศาสตร์ มีความ สอดคล้องกับโครงการ ในแผนปฏิบัติการ ซึ่งเป็นโครงการภายใต้ โครงการหลักของแผน ยุทธศาสตร์ ทั้งหมด
4.1 มีงานวิจัยที่สร้างองค์ ความรู้เพื่อตอบสนองสังคม 4.2 มีการบริการวิชาการที่ เสริมสร้างความเข้มแข็ง ให้กับชุมชนและสังคมในอนุ ภูมิภาคลุ่มน้ำโขง 4.3 มีการสร้างเครือข่าย ความร่วมมือในการทำ บำรุงศิลปวัฒนธรรมและภูมิ ปัญญาท้องถิ่นในสังคมอนุ ภูมิภาคลุ่มน้ำโขง	1) โครงการพัฒนาสนับสนุน งานวิจัย 2) โครงการบริการวิชาการแก่ สังคม 3) โครงการบริการวิชาการที่ สร้างรายได้ 4) โครงการทำนุบำรุง ศิลปวัฒนธรรม	4.1 มีงานวิจัยที่สร้างองค์ ความรู้เพื่อตอบสนอง สังคม 4.2 มีการบริการวิชาการ ที่เสริมสร้างความเข้มแข็ง ให้กับชุมชนและสังคมใน อนุภูมิภาคลุ่มน้ำโขง 4.3 มีการสร้างเครือข่าย ความร่วมมือในการทำ บำรุงศิลปวัฒนธรรมและ ภูมิปัญญาท้องถิ่นในสังคม	1) โครงการพัฒนาสนับสนุนงานวิจัย 1.1)โครงการพัฒนาศักยภาพนักวิจัย 1.2) โครงการสนับสนุนทุนวิจัย 1.4) โครงการสนับสนุนการตีพิมพ์และ เผยแพร่ 1.5) โครงการสนับสนุนการผลิตตำรา	✓		- เป้าประสงค์ของ แผนปฏิบัติการ ตรงกับเป้าประสงค์ ของแผนยุทธศาสตร์ -โครงการหลักในแผน ยุทธศาสตร์ มีความ สอดคล้องกับโครงการ ในแผนปฏิบัติการ ซึ่งเป็นโครงการภายใต้ โครงการหลักของแผน ยุทธศาสตร์ ทั้งหมด

แผนยุทธศาสตร์ 4 ปี (2560-2563) คณะศิลปศาสตร์และวิทยาศาสตร์		แผนปฏิบัติการ ประจำปีงบประมาณ 2560 คณะศิลปศาสตร์และวิทยาศาสตร์		การวิเคราะห์ความ สอดคล้อง		เหตุผลสนับสนุนการ วิเคราะห์
เป้าประสงค์เชิงยุทธศาสตร์	โครงการหลัก	เป้าประสงค์ ในแผนปฏิบัติการ	โครงการ ในแผนปฏิบัติการ	สอดคล้อง	ไม่ สอดคล้อง	
		อนุภูมิภาคลุ่มน้ำโขง	2) โครงการบริการวิชาการแก่สังคม 2.1) โครงการบริการวิชาการเพื่อพัฒนา สังคมและสิ่งแวดล้อม 2.2) โครงการบริการวิชาการ เผยแพร่ ความรู้ทางกฎหมายในชีวิตประจำวันแก่ นักเรียน นักศึกษาและประชาชน 2.3) โครงการสานสายใยรักเพื่อการพัฒนา 2.4) โครงการคลินิกพิพิธภัณฑ์ท้องถิ่นสัญจร 2.5) โครงการอบรมพัฒนาด้านภาษาอังกฤษ เพื่อพัฒนาศักยภาพบุคลากรด้านการ ท่องเที่ยวและบริการเพื่อรองรับประชาคม อาเซียน 2.6)โครงการบริการวิชาการแก่สังคมที่ บูรณาการกับการเรียนการสอน การวิจัย และการทำนุบำรุงศิลปวัฒนธรรม 2.6.1) สำหรับระดับปริญญาโท 2.6.1) สำหรับระดับปริญญาตรี 2.7) โครงการบริการวิชาการกับเครือข่าย ความร่วมมือภายนอกประเทศ			

แผนยุทธศาสตร์ 4 ปี (2560-2563) คณะศิลปศาสตร์และวิทยาศาสตร์		แผนปฏิบัติการ ประจำปีงบประมาณ 2560 คณะศิลปศาสตร์และวิทยาศาสตร์		การวิเคราะห์ความ สอดคล้อง		เหตุผลสนับสนุนการ วิเคราะห์
เป้าประสงค์เชิงยุทธศาสตร์	โครงการหลัก	เป้าประสงค์ ในแผนปฏิบัติการ	โครงการ ในแผนปฏิบัติการ	สอดคล้อง	ไม่ สอดคล้อง	
			3. โครงการบริการวิชาการที่สร้างรายได้ 3.1) โครงการอบรมพัฒนาด้านภาษาอังกฤษ เพื่อพัฒนาศักยภาพบุคลากร อบต. 3.2) โครงการเพิ่มประสิทธิภาพขององค์กร ปกครอง 3.3) โครงการถ่ายทอดคำบรรยายกฎหมาย สำนักอบรมกฎหมายสำนักอบรมกฎหมาย แห่งเนติบัณฑิตยสภา 4. โครงการทำนุบำรุงศิลปวัฒนธรรม 4.1) โครงการวันสำคัญ ประเพณีวัน สงกรานต์ 4.2) โครงการทำนุบำรุงศิลปวัฒนธรรมคณะ ศิลปศาสตร์ฯ 4.3) โครงการส่งเสริมแหล่งเรียนรู้ชาติพันธุ์ และวัฒนธรรมในอนุภูมิภาคแม่น้ำโขง 4.4) โครงการก่อตั้งศูนย์ข้อมูลชาติพันธุ์และ วัฒนธรรมในอนุภูมิภาคแม่น้ำโขง			

แผนยุทธศาสตร์ 4 ปี (2560-2563) คณะศิลปศาสตร์และวิทยาศาสตร์		แผนปฏิบัติราชการ ประจำปีงบประมาณ 2560 คณะศิลปศาสตร์และวิทยาศาสตร์		การวิเคราะห์ความ สอดคล้อง		เหตุผลสนับสนุนการ วิเคราะห์
เป้าประสงค์เชิงยุทธศาสตร์	โครงการหลัก	เป้าประสงค์ ในแผนปฏิบัติราชการ	โครงการ ในแผนปฏิบัติราชการ	สอดคล้อง	ไม่ สอดคล้อง	
5.1 มีระบบการบริหาร จัดการที่มีคุณภาพ 5.2 คณะเป็นองค์กรที่มีการ บริหารจัดการโดยใช้หลัก ธรรมาภิบาล	1.โครงการการจัดการความรู้ (KM) 2. โครงการพัฒนาองค์กรให้มี ประสิทธิภาพ	5.1 มีระบบการบริหาร จัดการที่มีคุณภาพ 5.2 คณะเป็นองค์กรที่มี การบริหารจัดการโดยใช้ หลักธรรมาภิบาล	1.โครงการการจัดการความรู้ (KM) 1.1) โครงการการจัดการความรู้ด้านการ ผลิตบัณฑิต 1.2) โครงการจัดการความรู้ด้านการวิจัย 2. โครงการพัฒนาองค์กรให้มีประสิทธิภาพ 2.1) โครงการการประกันคุณภาพการศึกษา ภายใน 2.2) โครงการจัดทำรายงานประจำปี 2.3) โครงการทบทวนแผนยุทธศาสตร์ (2560 -2563)และจัดทำแผนปฏิบัติราชการ ประจำปีงบประมาณ 2561 2.4) โครงการปรับแผนกลางปี 2.5) โครงการทบทวนแผนกลยุทธ์ทาง การเงิน (2560 -2563) 2.6) โครงการประชุมคณะกรรมการประจำ คณะ 2.7) โครงการส่งเสริมสุขภาพบุคลากร 2.8) โครงการจัดทำแผนการจัดซื้อจัดหา วัสดุถาวรและครุภัณฑ์ ประจำปี 2.9) โครงการบริหารจัดการคณะศิลป ศาสตร์และวิทยาศาสตร์	✓		- เป้าประสงค์ของ แผนปฏิบัติราชการ ตรงกับเป้าประสงค์ ของแผนยุทธศาสตร์ -โครงการหลักในแผน ยุทธศาสตร์ มีความ สอดคล้องกับโครงการ ในแผนปฏิบัติราชการ ซึ่งเป็นโครงการภายใต้ โครงการหลักของแผน ยุทธศาสตร์ ทั้งหมด

แผนยุทธศาสตร์ 4 ปี (2560-2563) คณะศิลปศาสตร์และวิทยาศาสตร์		แผนปฏิบัติการ ประจำปีงบประมาณ 2560 คณะศิลปศาสตร์และวิทยาศาสตร์		การวิเคราะห์ความ สอดคล้อง		เหตุผลสนับสนุนการ วิเคราะห์
เป้าประสงค์เชิงยุทธศาสตร์	โครงการหลัก	เป้าประสงค์ ในแผนปฏิบัติการ	โครงการ ในแผนปฏิบัติการ	สอดคล้อง	ไม่ สอดคล้อง	
			2.9.1) ค่าไฟฟ้า 2.9.2) ค่าไปรษณีย์ 2.9.3) ค่าโทรศัพท์ 2.9.4) ค่าน้ำดื่ม 2.9.5) ค่าจ้างบุคลากรคณะศิลปศาสตร์ฯ 2.9.6) ค่าจ้างบุคลากรคณะศิลปศาสตร์ ฯ 2.9.7) ค่าเช่าเครื่องถ่ายเอกสาร 2.9.8) ค่าน้ำมันเชื้อเพลิง 2.9.9) กิจกรรมสนับสนุนงานบริหารคณะ 2.10 โครงการจัดทำแผนบริหารความเสี่ยง			

แผนการเปิดหลักสูตร ปีการศึกษา 2560

ระดับ	หลักสูตร	สาขาวิชาที่เปิดปัจจุบัน	แผนการเปิดใหม่ ปีการศึกษา 2560
ปริญญาโท	- รัฐประศาสนศาสตรมหาบัณฑิต (รป.ม.)	สาขาวิชาการบริหารทั่วไป	-
ปริญญาตรี	- รัฐประศาสนศาสตรบัณฑิต (รป.บ.)	สาขาวิชารัฐประศาสนศาสตร์	-
	- ศิลปศาสตรบัณฑิต (ศศ.บ.)	สาขาวิชาพัฒนาสังคมและสิ่งแวดล้อม สาขาวิชาภาษาอังกฤษ	สาขาวิชาสังคมวิทยาและ มานุษยวิทยา สาขาวิชาภาษาไทย สาขาวิชาภาษาจีน
	- นิติศาสตรบัณฑิต (น.บ.)	สาขาวิชานิติศาสตร์	-

แผนการรับนักศึกษา ปีการศึกษา 2560

หลักสูตร/สาขาวิชา	ปริญญาโท	ปริญญาตรี	จำนวนนักศึกษา ปัจจุบัน	แผนการรับนักศึกษา ปีการศึกษา 2560
หลักสูตรรัฐประศาสนศาสตรมหาบัณฑิต (รป.ม.)				
สาขาวิชาการบริหารทั่วไป	7	-	7	30
หลักสูตรรัฐประศาสนศาสตรบัณฑิต (รป.บ.)				
สาขาวิชารัฐประศาสนศาสตร์	-	513	513	90
หลักสูตรศิลปศาสตรบัณฑิต (ศศ.บ.)				
สาขาวิชาพัฒนาสังคมและสิ่งแวดล้อม	-	126	126	40
สาขาวิชาภาษาอังกฤษ		17	17	60
สาขาวิชาสังคมวิทยาและมานุษยวิทยา				30
สาขาวิชาภาษาจีน				30
หลักสูตรนิติศาสตรบัณฑิต (น.บ.)				
สาขาวิชานิติศาสตร์	-	86	86	40
รวมทั้งสิ้น	9	710	749	320

แผนการจัดสรรงบประมาณ ประจำปีงบประมาณ พ.ศ.2560
คณะศิลปศาสตร์และวิทยาศาสตร์ มหาวิทยาลัยนครพนม
(ปรับแผนกลางปี)

1. ประมาณการรายรับ

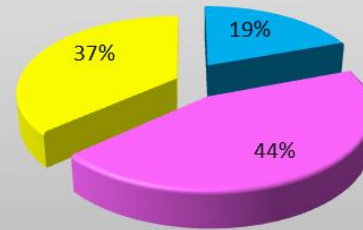
1.1 เงินงบประมาณแผ่นดิน	2,872,400	บาท
1.2 เงินรายได้ ปีงบประมาณ พ.ศ. 2559	6,571,976	บาท
1.3 การขอใช้เงินคงคลัง ประจำปี 2560	5,426,426	บาท
รวมเป็นเงินทั้งสิ้น	<u>14,870,802</u>	บาท

2. ประมาณการรายจ่ายแยกตามพันธกิจ

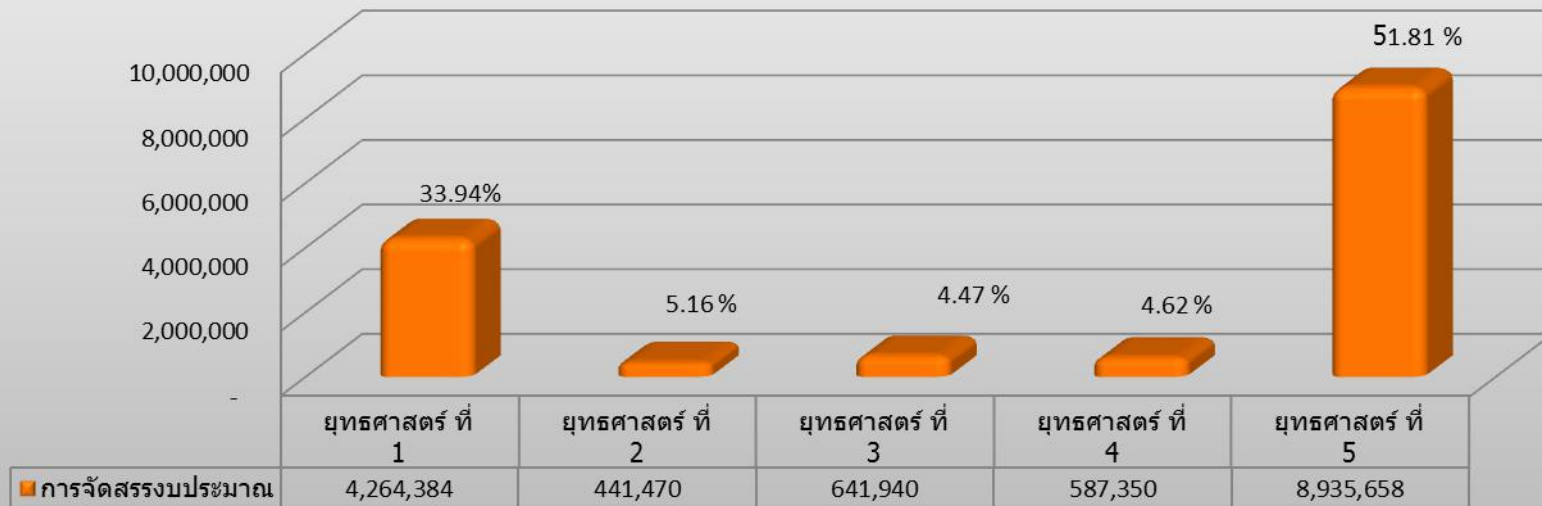
แหล่งเงิน	จำนวน	ตัวชี้วัด	แผ่นดิน	เงินรายได้	เงินคงคลัง	รวม	ร้อยละ
พันธกิจ	โครงการ/กิจกรรม	แผนปฏิบัติการ	(บาท)	(บาท)	(บาท)	(บาท)	(%)
1. ยุทธศาสตร์ ที่ 1	2 โครงการหลัก 27 โครงการย่อย	5	648,400	3,086,314	529,670	4,264,384	28.68
2. ยุทธศาสตร์ ที่ 2	2 โครงการหลัก 9 โครงการย่อย	5	222,750	218,720	-	441,470	2.97
3. ยุทธศาสตร์ ที่ 3	1 โครงการหลัก 6โครงการย่อย	1	241,940	100,000	300,000	641,940	4.32
4. ยุทธศาสตร์ ที่ 4	4 โครงการหลัก 18 โครงการย่อย	4	218,030	369,320	-	587,350	3.95
5. ยุทธศาสตร์ ที่ 5	2 โครงการหลัก 12 โครงการย่อย	2	1,541,280	2,797,622	4,596,756	8,935,658	60.09
รวม	11 โครงการหลัก 72 โครงการย่อย	17	2,872,400	6,571,976	5,426,426	14,870,802	100.00

เปรียบเทียบแหล่งงบประมาณ

■ แผ่นดิน ■ เงินรายได้ ■ การขอใช้เงินคงคลัง



การจัดสรรงบประมาณ ประจำปีงบประมาณ 2560



ตัวชี้วัดและค่าเป้าหมายของแผนปฏิบัติการ ประจำปีงบประมาณ 2560
คณะศิลปศาสตร์และวิทยาศาสตร์ มหาวิทยาลัยนครพนม

ยุทธศาสตร์	เป้าประสงค์	ตัวชี้วัด	หน่วยนับ	เป้าหมาย	ผู้รับผิดชอบ
ยุทธศาสตร์ที่ 1 SMART LEARNER	1. มีหลักสูตรที่มีคุณภาพและตอบสนองความต้องการของผู้เรียนและสังคมในอนุภูมิภาคลุ่มน้ำโขง 2. มีระบบและกลไกที่ส่งเสริมการเรียนรู้ให้ผู้เรียนมีความรู้และความเชี่ยวชาญในศาสตร์สาขาวิชา 3. บัณฑิตเป็นผู้มีทักษะการเรียนรู้ในศตวรรษที่ 21	1. จำนวนหลักสูตรที่ผ่านการประเมินคุณภาพการศึกษา	หลักสูตร	5	รองคณบดีฝ่ายวิชาการและบัณฑิตศึกษา
		2. จำนวนหลักสูตรใหม่/ปรับปรุงที่ผ่านการรับรองจาก สกอ.	หลักสูตร	5	
		3. ผลประเมินจากความพึงพอใจของอาจารย์ผู้ประจำหลักสูตร นักศึกษา และผู้ใช้บัณฑิต	คะแนนเฉลี่ย	>3.51	
		4. หลักสูตรที่เป็นเอกลักษณ์และโดดเด่นและเป็นที่ยอมรับของสังคมในอนุภูมิภาคลุ่มน้ำโขง	หลักสูตร	1	
		5. ร้อยละของนักศึกษาชั้นปีสุดท้ายที่ผ่านเกณฑ์มาตรฐานภาษาอังกฤษ	ร้อยละ	80	
ยุทธศาสตร์ที่ 1 : SMART LEARNER		5 ตัวชี้วัด			
ยุทธศาสตร์ที่ 2 SMART PEOPLE	1.บุคลากรมีความก้าวหน้าในสายงาน 2. บุคลากรมีความรัก ความผูกพันในองค์กร 3.คณะเป็นองค์กรแห่งการเรียนรู้	1. ร้อยละของบุคลากรที่ได้รับการพัฒนาในวิชาชีพของแต่ละบุคคล	ร้อยละ	80	รองคณบดีฝ่ายบริหารและวางแผน
		2. จำนวนของอาจารย์ที่มีคุณสมบัติตามเกณฑ์การขอกำหนดตำแหน่งทางวิชาการที่ได้รับแต่งตั้งให้ดำรงตำแหน่งทางวิชาการ	จำนวน	1	
		3. จำนวนบุคลากรสายสนับสนุนที่ได้รับการแต่งตั้งเข้าสู่ตำแหน่งที่สูงขึ้น	จำนวน	1	
		4. จำนวนบุคลากรที่ได้รับการยกย่องในการปฏิบัติงาน	จำนวน	5	
		5.ร้อยละของความพึงพอใจของบุคลากรต่อคณะฯ	ร้อยละ	80	
ยุทธศาสตร์ที่ 2 : SMART PEOPLE		5 ตัวชี้วัด			

ยุทธศาสตร์	เป้าประสงค์	ตัวชี้วัด	หน่วยนับ	เป้าหมาย	ผู้รับผิดชอบ
ยุทธศาสตร์ที่ 3 SMART CAMPUS	คณะศิลปศาสตร์ และวิทยาศาสตร์มี ภูมิทัศน์ อาคาร สถานที่ ส่งเสริม บรรยากาศแห่งการ เรียนรู้ เพียงพอและ สวยงามมีความ พร้อมสำหรับการใช้ ทรัพยากรร่วมกัน กับหน่วยงานใน สังกัด	1.ความพึงพอใจของ บุคลากรและนักศึกษาต่อ ภูมิทัศน์ อาคารสถานที่	คะแนน เฉลี่ย	>3.51	รองคณบดีฝ่าย บริหารและ วางแผน
ยุทธศาสตร์ที่ 3 : SMART CAMPUS		1 ตัวชี้วัด			
ยุทธศาสตร์ที่ 4 SMART MISSION	1. มีงานวิจัยที่สร้าง องค์ความรู้เพื่อ ตอบสนองสังคม 2. มีบริการ วิชาการที่เสริมสร้าง ความเข้มแข็งให้กับ ชุมชนและสังคมใน อนุภูมิภาคลุ่มน้ำโขง 3. มีการสร้าง เครือข่ายความ ร่วมมือในการทำ นุบำรุง ศิลปวัฒนธรรมและ ภูมิปัญญาท้องถิ่นใน สังคมอนุภูมิภาคลุ่ม น้ำโขง	1.บุคลากรได้รับสนับสนุน ทุนวิจัยภายในและ ภายนอก 2.บุคลากรมีบทความ วิชาการหรือบทความวิจัย ที่ได้รับการตีพิมพ์ใน วารสารระดับชาติและ นานาชาติ 3.จำนวนเครือข่ายความ ร่วมมือในการบริการ วิชาการและทำนุบำรุง ศิลปวัฒนธรรม 4. ร้อยละของอาจารย์ นักวิจัยและเจ้าหน้าที่ ที่ได้รับการพัฒนาด้ว การวิจัย	จำนวนเงิน จำนวน บทความ จำนวน เครือข่าย ร้อยละ	25,000 บาท/คน 10 2 50	รองคณบดีฝ่าย กิจการนักศึกษา วิจัย และประกัน คุณภาพการศึกษา
ยุทธศาสตร์ที่ 4 : SMART MISSION		4 ตัวชี้วัด			
ยุทธศาสตร์ที่ 5 SMART ORGANIZATION	1. มีระบบการ บริหารจัดการที่มี คุณภาพ 2. คณะเป็นองค์กร ที่มีการบริหาร จัดการ โดยใช้หลักธรรมาภิ บาล	1. ผลการประเมินด้ว การบริหารจัดการระดับ คณะ 2. ผลการประเมิน คุณภาพการศึกษา ภายใน คณะศิลป ศาสตร์และวิทยาศาสตร์	คะแนน เฉลี่ย คะแนน เฉลี่ย	5 4	รองคณบดีฝ่าย บริหารและ วางแผน
ยุทธศาสตร์ที่ 5 : SMART ORGANIZATION		2 ตัวชี้วัด			
ตัวชี้วัดของแผนปฏิบัติการ ประจำปีงบประมาณ 2560 รวมทั้งหมด 17 ตัวชี้วัด					

แผนปฏิบัติการประจำปีงบประมาณ 2560
คณะศิลปศาสตร์และวิทยาศาสตร์ มหาวิทยาลัยนครพนม

ยุทธศาสตร์ที่ 1 : SMART LEARNER

เป้าประสงค์	ตัวชี้วัด	หน่วยนับ	เป้าหมาย 2560	โครงการ/กิจกรรม	งบประมาณ		ระยะเวลา ดำเนินการ	ผู้รับผิดชอบ
					แผ่นดิน	รายได้		
1. มีหลักสูตรที่มีคุณภาพและได้รับรองมาตรฐานและตอบสนองความต้องการของผู้เรียนและสังคมในอนุภูมิภาคกลุ่มน้ำโขง 2. มีระบบและกลไกที่ส่งเสริมการเรียนรู้ให้ผู้เรียนมีความรู้และความเชี่ยวชาญในศาสตร์สาขาวิชา 3. บัณฑิตเป็นผู้มีทักษะการเรียนรู้ในศตวรรษที่ 21	1. จำนวนหลักสูตรที่ผ่านการประเมินคุณภาพการศึกษา	หลักสูตร	5	1.โครงการจัดทำและปรับปรุงหลักสูตร 1.1) โครงการปรับปรุง หลักสูตรนิติศาสตร์บัณฑิต	200,000		ตค.59-มี.ค.60	สาขาวิชานิติศาสตร์ สาขาวิชาพัฒนาฯ
	2. จำนวนหลักสูตรใหม่/ปรับปรุงที่ผ่านการรับรองจาก สกอ.	หลักสูตร	5	1.2) โครงการปรับปรุงหลักสูตรศิลปศาสตรบัณฑิต สาขาวิชาพัฒนาสังคมและสิ่งแวดล้อม				
	3. ผลประเมินจากความพึงพอใจของอาจารย์ผู้ประจำหลักสูตร นักศึกษาและผู้ใช้บัณฑิต	คะแนนเฉลี่ย	>3.51	1.3)โครงการปรับปรุงหลักสูตรรัฐประศาสนศาสตร์สาขาวิชารัฐประศาสนศาสตร์				สาขาวิชาการปบ.
	4. หลักสูตรที่เป็นเอกลักษณ์และโดดเด่นและเป็นที่ยอมรับของสังคมในอนุภูมิภาคกลุ่มน้ำโขง	หลักสูตร	1	1.4)โครงการจัดทำหลักสูตรภาษาจีน				งานหลักสูตร
	5. ร้อยละของนักศึกษาชั้นปีสุดท้ายที่ผ่านเกณฑ์มาตรฐานภาษาอังกฤษ	ร้อยละ	80	2. โครงการพัฒนาทักษะการเรียนรู้ของนักศึกษาและการจัดการเรียนการสอนหลักสูตรที่มีคุณภาพ ระหว่างสถาบันทั้งในและต่างประเทศ	29,700		พย.59- มี.ย.60	สาขาวิชาการปบ.
				2.1) โครงการ การเตรียมความพร้อมนักศึกษาสาขาวิชารัฐประศาสนศาสตร์สู่ตลาดแรงงาน 2.2) โครงการส่งเสริมกิจกรรมพัฒนา นักศึกษาอบรมจรรยาบรรณและการป้องกันภัยอาชญากรรมในชีวิตประจำวัน	24,000		มค.-มี.ย.60	สาขาวิชาการปบ.

เป้าประสงค์	ตัวชี้วัด	หน่วยนับ	เป้าหมาย 2560	โครงการ/กิจกรรม	งบประมาณ		ระยะเวลา ดำเนินการ	ผู้รับผิดชอบ
					แผ่นดิน	รายได้		
				2.3)โครงการพัฒนาศักยภาพเสริมสร้าง คุณธรรมจริยธรรมและการสัมมนาทางรัฐ ประศาสนศาสตร์	40,000	100,000	พย.59- มี.ย60	สาขาวิชาการปบ.
				2.4) โครงการรัฐประศาสนศาสตร์สัมพันธ์				
				2.5) โครงการสิงห์อีสาน		55,000	มค.-มี.ย.60	สาขาวิชาการปบ.
				2.6)โครงการนิเทศนักศึกษาฝึก ประสบการณ์วิชาชีพทางรัฐประศาสน ศาสตร์	29,000	21,500	มค.-มี.ย.60	สาขาวิชาการปบ.
				2.7)โครงการพัฒนาศักยภาพนักศึกษา สาขาวิชาพัฒนาสังคมและสิ่งแวดล้อม	43,800	16,200	พย.59- มี.ย60	สาขาวิชาการพัฒนา
				2.8)โครงการสหกิจศึกษาร่วมกับสถาน ประกอบการสาขาวิชาพัฒนาสังคมและ สิ่งแวดล้อม		46,800	พย.59- มี.ย60	สาขาวิชาการพัฒนา
				2.9) โครงการพัฒนาศักยภาพนักศึกษา สาขาวิชานิติศาสตร์ :กิจกรรมบรรยาย เพิ่มเติม	42,900	22,780	พย.59- มี.ย60	สาขานิติศาสตร์
				2.10) โครงการเตรียมความพร้อมทดลอง ปฏิบัติงานในวิชาชีพ		17,000	พย.59- มี.ย60	สาขานิติศาสตร์
				2.11) โครงการวันระพี		10,000	มี.ย.-ส.ค.59	สาขาวิชานิติศาสตร์
				2.12) โครงการพัฒนาศักยภาพนักศึกษา		37,000	พย.59- มี.ย60	สาขาวิชาการบริหารทั่วไป
				2.13) โครงการเตรียมความพร้อมนักศึกษา ใหม่		5,000	พย.59- มี.ย60	สาขาวิชาภาษาอังกฤษ
				2.14) โครงการพัฒนาศักยภาพนักศึกษา สาขาวิชาภาษาอังกฤษ		20,000	พย.59- มี.ย60	สาขาวิชาภาษาอังกฤษ

เป้าประสงค์	ตัวชี้วัด	หน่วยนับ	เป้าหมาย 2560	โครงการ/กิจกรรม	งบประมาณ		ระยะเวลา ดำเนินการ	ผู้รับผิดชอบ
					แผ่นดิน	รายได้		
				2.15) โครงการบริหารจัดการคณะศิลป ศาสตร์ฯ			พย.59-ส.ค.60	
				2.15.1) ค่าสอน ป.โท		135,000		งานบัณฑิต
				2.15.2) ค่าสอน ป.ตรี		900,000		งานทะเบียน
				2.15.3) ค่าสอนวิชาศึกษาทั่วไป (GE)		1,602,840		งานทะเบียน
				2.16) โครงการเสวนาวิชาการ "ปันคำแก้ว เสวนา : ภาษาสังคม การเมือง"	9,000		มค.-มิ.ย.60	สาขาสังคมวิทยา
				2.17) โครงการพิธีซ้อมรับพระราชทาน ปริญญาบัตร	65,000		ธค.59	งานทะเบียน
				2.18) โครงการแนะแนวการศึกษาและ ประชาสัมพันธ์	30,000		มิ.ย.60	งานทะเบียน
				2.19) โครงการอบรมพัฒนาสื่อการเรียนรู้ที่ ทันสมัย	15,000		มค.-มิ.ย.60	งานทะเบียน
				2.20) โครงการรับสมัครนักศึกษา		30,000	มค.-มิ.ย.60	งานทะเบียน
				2.21) โครงการพัฒนานักศึกษาและให้ข้อมูล ความรู้ที่เป็นประโยชน์แก่ศิษย์เก่า	30,000	50,000	มค.-มิ.ย.60	งานพัฒนานักศึกษา
				2.22) โครงการกีฬานักศึกษา	90,000		มค.-มิ.ย.60	งานพัฒนานักศึกษา
				2.23) โครงการจัดหาทรัพยากรสารสนเทศ ประกอบการเรียนการสอนสาขาวิชา นิติศาสตร์		529,670	ตค. - มี.ค. 59	สาขาวิชานิติศาสตร์
ยุทธศาสตร์ ที่ 1	5 ตัวชี้วัด			2 โครงการหลัก 27 โครงการย่อย	648,400	3,615,984		

ยุทธศาสตร์ที่ 2 : SMART PEOPLE

เป้าประสงค์	ตัวชี้วัด	หน่วยนับ	เป้าหมาย 2560	โครงการ/กิจกรรม	งบประมาณ		ระยะเวลาดำเนินการ	ผู้รับผิดชอบ
					แผ่นดิน	รายได้		
1.บุคลากรมีความก้าวหน้าในสายงาน 2. บุคลากรมีความรัก ความผูกพันในองค์กร 3.คณะเป็นองค์กรแห่งการเรียนรู้	1. ร้อยละของบุคลากรที่ได้รับการพัฒนาในวิชาชีพของแต่ละบุคคล	ร้อยละ	80	1. โครงการพัฒนาบุคลากรสายวิชาการและสายสนับสนุน				
	2. จำนวนของอาจารย์ที่มีคุณสมบัติตามเกณฑ์การขอกำหนดตำแหน่งทางวิชาการที่ได้รับแต่งตั้งให้ดำรงตำแหน่งทางวิชาการ	จำนวน	1	1.1) โครงการพัฒนาศักยภาพอาจารย์สาขาวิชาพัฒนาศักยภาพและสิ่งแวดล้อม 1.2) โครงการพัฒนาศักยภาพอาจารย์สาขาวิชานิติศาสตร์ 1.3) โครงการพัฒนาศักยภาพอาจารย์สาขาวิชารัฐประศาสนศาสตร์		10,000	ตค.59- มี.ค.60	สาขาวิชาพัฒนาฯ
	3. จำนวนบุคลากรสายสนับสนุนที่ได้รับการแต่งตั้งเข้าสู่ตำแหน่งที่สูงขึ้น	จำนวน	1	1.4) โครงการพัฒนาศักยภาพอาจารย์สาขาวิชาภาษาอังกฤษ 1.5) โครงการพัฒนาบุคลากร	180,000		ตค. - มี.ค.60	งานบุคลากร
	4. จำนวนบุคลากรที่ได้รับการยกย่องในการปฏิบัติงาน	จำนวน	5	1.6) โครงการพัฒนาศักยภาพบุคลากรด้านภาษาอังกฤษ 1.7) โครงการปฐมนิเทศอาจารย์ใหม่	10,000		มค59. - มี.ค.60	สาขาวิชาภาษาอังกฤษ
	5.ร้อยละของความพึงพอใจของบุคลากรต่อคณะฯ	ร้อยละ	80	1.8) โครงการกีฬาบุคลากร 1.9) โครงการสนับสนุนการเข้าสู่ตำแหน่งทางวิชาการ		5,000 100,000 50,000	ตค. - มี.ค.60 มค.59-กค. 60 ตค. - มี.ค. 59	งานบุคลากร งานบุคลากร งานบุคลากร
				2. โครงการส่งเสริมขวัญและกำลังใจในการปฏิบัติงานของบุคลากร	32,750		ธค.59	งานบุคลากร
ยุทธศาสตร์ ที่ 2	4 ตัวชี้วัด			2 โครงการหลัก 9 โครงการย่อย	222,750	218,720		

ยุทธศาสตร์ที่ 3 : SMART CAMPUS

เป้าประสงค์	ตัวชี้วัด	หน่วยนับ	เป้าหมาย 2560	โครงการ/กิจกรรม	งบประมาณ		ระยะเวลา ดำเนินการ	ผู้รับผิดชอบ
					แผ่นดิน	รายได้		
คณะศิลปศาสตร์และ วิทยาศาสตร์มีภูมิ ทัศน์ อาคาร สถานที่ ส่งเสริมบรรยากาศ แห่งการเรียนรู้ เพียงพอและสวยงาม มีความพร้อมสำหรับ การใช้ทรัพยากร ร่วมกันกับหน่วยงาน ในสังกัด	1.ความพึงพอใจของ บุคลากรและนักศึกษาต่อ ภูมิทัศน์ อาคารสถานที่	คะแนนเฉลี่ย	>3.51	1.โครงการปรับปรุงอาคารสถานที่				
				1.1) โครงการจัดทำห้องศาลยุติธรรม สาขาวิชานิติศาสตร์		300,000	ตค.59- มี.ค.60	สาขาวิชานิติศาสตร์
				1.2) โครงการ Green Location FLAS.NPU	93,500	50,000	ตค.59- กค.60	งานอาคารสถานที่
				1.3) โครงการบริหารจัดการเพื่อพัฒนา อาคารสถานที่	98,440		ตค.59- มี.ค.60	งานอาคารสถานที่
				1.3.1) โครงการจัดซื้อวัสดุถาวรประจำ ห้องเรียน	50,000		กค.59	งานพัสดุ
1.3.2) กิจกรรมซ่อมบำรุงลิฟท์		50,000	ตค.59- สค.60	งานอาคารสถานที่				
1.3.2) กิจกรรมซ่อมบำรุง วัสดุ ทำความ สะอาดอาคาร								
ยุทธศาสตร์ ที่ 3	1 ตัวชี้วัด			1 โครงการหลัก 3 โครงการย่อย	241,940	400,000		

ยุทธศาสตร์ที่ 4 : SMART MISSION

เป้าประสงค์	ตัวชี้วัด	หน่วยนับ	เป้าหมาย 2560	โครงการ/กิจกรรม	งบประมาณ		ระยะเวลา ดำเนินการ	ผู้รับผิดชอบ	
					แผ่นดิน	รายได้			
1. มีงานวิจัยที่สร้างองค์ความรู้เพื่อตอบสนองสังคม 2. มีการบริการวิชาการที่เสริมสร้างความเข้มแข็งให้กับชุมชนและสังคมในอนุภูมิภาคลุ่มน้ำโขง 3. มีการสร้างเครือข่ายความร่วมมือในการทำบารุงศิลปวัฒนธรรมและภูมิปัญญาท้องถิ่นในสังคมอนุภูมิภาคลุ่มน้ำโขง	1.บุคลากรได้รับสนับสนุนทุนวิจัยภายในและภายนอก	จำนวนเงิน	25,000 บาท/คน	1) โครงการพัฒนาสนับสนุนงานวิจัย 1.1)โครงการพัฒนาศักยภาพนักวิจัย 1.2) โครงการสนับสนุนทุนวิจัย 1.3) โครงการสนับสนุนการตีพิมพ์และเผยแพร่ 1.4) โครงการสนับสนุนการผลิตตำรา		10,000 100,000 30,000 100,000	ตค59.-กค.60 ตค59.-กค.60 ตค59.-กค.60 ตค59.-กค.60	งานวิจัย งานวิจัย งานวิจัย งานวิจัย	
	2.บุคลากรมีบทความวิชาการหรือบทความวิจัยที่ได้รับการตีพิมพ์ในวารสารระดับชาติและนานาชาติ	จำนวนบทความ	10						
	3.จำนวนเครือข่ายความร่วมมือในการบริการวิชาการและทำนุบำรุงศิลปวัฒนธรรม	จำนวนเครือข่าย	2	2) โครงการบริการวิชาการแก่สังคม 2.1) โครงการบริการวิชาการเพื่อพัฒนาสังคมและสิ่งแวดล้อม 2.2) โครงการบริการวิชาการ เผยแพร่ความรู้ทางกฎหมายในชีวิตประจำวันแก่นักเรียน นักศึกษาและประชาชน	15,000 15,000		มค.-เมย.60 ตค59.-กค.60	สาขาวิชาพัฒนาสังคมฯ สาขานิติศาสตร์ฯ	
	4. ร้อยละของอาจารย์นักวิจัยและเจ้าหน้าที่ที่ได้รับการพัฒนาด้านการวิจัย	ร้อยละ	50	2.3) โครงการสานสายใยรักเพื่อการพัฒนา 2.4) โครงการคลินิกพิพิธภัณฑ์ท้องถิ่น สัญจร	15,000 15,000	15,000	มค.-เมย.60 มค.-เมย.60	สาขาวิชาการบริหารทั่วไป สาขาสังคมวิทยาและฯ	

เป้าประสงค์	ตัวชี้วัด	หน่วยนับ	เป้าหมาย 2560	โครงการ/กิจกรรม	งบประมาณ		ระยะเวลา ดำเนินการ	ผู้รับผิดชอบ
					แผ่นดิน	รายได้		
				2.5) โครงการอบรมพัฒนาด้าน ภาษาอังกฤษเพื่อพัฒนาศักยภาพ บุคลากรด้านการท่องเที่ยวและบริการ เพื่อรองรับประชาคมอาเซียน 2.6)โครงการบริการวิชาการแก่สังคมที่ บูรณาการกับการเรียนการสอน การวิจัย และการทำนุบำรุงศิลปวัฒนธรรม	15,000		มค.-เมย.60	สาขาอังกฤษ
				2.6.1) สำหรับระดับปริญญาโท	15,000		ตค59.-เมย.60	คณะศิลปศาสตร์
				2.6.1) สำหรับระดับปริญญาตรี	28,910	30,000	ตค59.-เมย.60	คณะศิลปศาสตร์
				2.7) โครงการบริการวิชาการกับเครือข่าย ความร่วมมือภายนอกประเทศ		50,000	ธค59.-เมย.60	คณะศิลปศาสตร์
				3. โครงการบริการวิชาการที่สร้างรายได้				
				3.1) โครงการอบรมพัฒนาด้าน ภาษาอังกฤษเพื่อพัฒนาศักยภาพ บุคลากร อบต.		12,160		สาขาวิชาภาษาอังกฤษ
				3.2) โครงการเพิ่มประสิทธิภาพของ องค์กรปกครอง		6,080		สาขาวิชาการปบ.
				3.3) โครงการถ่ายทอดคำบรรยาย กฎหมายสำนักอบรมกฎหมายสำนัก อบรมกฎหมายแห่งเนติบัณฑิตยสภา		6,080		สาขาวิชานิติศาสตร์

เป้าประสงค์	ตัวชี้วัด	หน่วยนับ	เป้าหมาย 2560	โครงการ/กิจกรรม	งบประมาณ		ระยะเวลา ดำเนินการ	ผู้รับผิดชอบ
					แผ่นดิน	รายได้		
				4. โครงการทำนุบำรุงศิลปวัฒนธรรม 4.1) โครงการวันสำคัญ ประเพณีวัน สงกรานต์ 4.2) โครงการทำนุบำรุงศิลปวัฒนธรรม คณะศิลปศาสตร์ฯ 4.3) โครงการส่งเสริมแหล่งเรียนรู้ชาติ พันธุ์และวัฒนธรรมในอนุภูมิภาคลุ่มน้ำ โขง 4.4) โครงการก่อตั้งศูนย์ข้อมูลชาติพันธุ์ และวัฒนธรรมในอนุภูมิภาคลุ่มน้ำโขง	5,000 74,120 15,000 5,000	10,000	มค.-เมย.60 พย59.-สค.60 มค.-กค.60 มค.-สค.60	งานบุคลากร งานทำนุบำรุง สาขาสังคมวิทยาและฯ สาขาสังคมวิทยาและฯ
ยุทธศาสตร์ ที่ 4	4 ตัวชี้วัด			4 โครงการหลัก 19 โครงการย่อย	218,030	369,320		

ยุทธศาสตร์ที่ 5 : SMART ORGANIZATION

เป้าประสงค์	ตัวชี้วัด	หน่วยนับ	เป้าหมาย 2560	โครงการ/กิจกรรม	งบประมาณ		ระยะเวลา ดำเนินการ	ผู้รับผิดชอบ	
					แผ่นดิน	รายได้			
1. มีระบบการบริหารจัดการที่มีคุณภาพ 2. คณะเป็นองค์กรที่มีการบริหารจัดการโดยใช้หลักธรรมาภิบาล	1. ผลการประเมินด้านการบริหารจัดการระดับคณะ	คะแนนเฉลี่ย	5	1.โครงการการจัดการความรู้ (KM) 1.1) โครงการการจัดการความรู้ด้านการผลิตบัณฑิต	8,310		ตค59.-กค.60	งานประกันคุณภาพ	
			4	1.2) โครงการจัดการความรู้ด้านการวิจัย	8,310		ตค59.-กค.60	งานประกันคุณภาพ	
	2. ผลการประเมินคุณภาพการศึกษาภายใน คณะศิลปศาสตร์และวิทยาศาสตร์	คะแนนเฉลี่ย		2. โครงการพัฒนาองค์กรให้มีประสิทธิภาพ			74,020	มีย.-กย.60	งานประกันคุณภาพ
				2.1) โครงการการประกันคุณภาพการศึกษาภายใน				มค.-มีย.60	งานแผน
				2.2) โครงการจัดทำรายงานประจำปี	17,700			มีย.-กค.60	งานแผน
				2.3) โครงการทบทวนแผนยุทธศาสตร์ (2560 -2563)และจัดทำแผนปฏิบัติการ ประจำปีงบประมาณ 2561	31,897				
				2.4) โครงการปรับแผนกลางปี	5,000			มีค.60	งานแผน
				2.5) โครงการทบทวนแผนกลยุทธ์ทางการเงิน(2560 -2563)	10,000			มีย. - กค.60	งานการเงิน
	2.6) โครงการประชุมคณะกรรมการประจำคณะ					109,000	ตค.59-กค.60	งานเลขานุการคณะ	
	2.7) โครงการส่งเสริมสุขภาพบุคลากร				30,000		มค.-มีย.60	หัวหน้าสำนักงาน	
	2.8) โครงการจัดทำแผนการจัดซื้อจัดหาวัสดุถาวรและครุภัณฑ์ ประจำปี				10,000		มิ.ย.-กค.60	งานพัสดุ	

เป้าประสงค์	ตัวชี้วัด	หน่วยนับ	เป้าหมาย 2560	โครงการ/กิจกรรม	งบประมาณ		ระยะเวลา ดำเนินการ	ผู้รับผิดชอบ
					แผ่นดิน	รายได้		
				งบประมาณ 2561 2.9) โครงการบริหารจัดการคณะศิลป ศาสตร์และวิทยาศาสตร์ 2.9.1) ค่าไฟฟ้า 700,000 500,000 ตค.59-สค.60 งานอาคารสถานที่ 2.9.2) ค่าไปรษณีย์ 48,000 ตค.59-กค.60 งานพัสดุ 2.9.3) ค่าโทรศัพท์ 72,000 ตค.59-กค.60 งานพัสดุ 2.9.4) ค่าน้ำดื่ม ตค.59-กค.60 งานอาคารสถานที่ 2.9.5) ค่าจ้างบุคลากรคณะศิลปศาสตร์ 7 ราย (คงคลัง) 4,596,756 ตค.59-กย.60 งานบุคลากร 2.9.6) ค่าจ้างบุคลากรคณะศิลปศาสตร์ 14 ราย (บก.ศ.) 1,385,542 ตค.59-กย.60 งานบุคลากร 2.9.7) ค่าเช่าเครื่องถ่ายเอกสาร 180,000 ตค.59-กย.60 งานพัสดุ 2.9.8) ค่าน้ำมันเชื้อเพลิง 120,000 ตค.59-กย.60 หัวหน้าสำนักงาน 2.9.9) กิจกรรมสนับสนุนงานบริหาร คณะ 729,060 ตค.59-กย.60 คณะศิลปศาสตร์ 2.10) โครงการจัดทำแผนบริหารความ เสี่ยง ปีงบประมาณ 2560 5,500 มิ.ย. - ส.ค. 60 งานแผน				
ยุทธศาสตร์ ที่ 5	2 ตัวชี้วัด			2 โครงการหลัก 12 โครงการย่อย	1,541,280	7,394,378		

ภาคผนวก











